

SENKO

MANUAL



VEDSPIS

SG-60, SG-75 och SG-90

SN-EN-9/16

For a perfect
warm home!



Bästa kund! Tack för att du valde en SENKO spis!

Den här produkten är utformad och producerad med
kvalitet in i minsta detalj, för att uppfylla alla de
säkerhets- och funktionskrav som finns.

Denna manual berättar för dig hur du skall hantera din spis korrekt.
Snälla läs manualen noggrant innan du börjar använda spisen.

Senko management

De här symbolerna har använts i manualen:

- OBSERVERA



- SÄKERHET!



- VARNING



- RÅD OCH REKOMMENDATIONER



INNEHÅLLSFÖRTECKNING:

1. ALLMÄNT	6
1.1 BRÄNSLE.....	7
1.2 PÅFYLLNING AV VED.....	7
1.3 SKORSTEN	8
1.3.1 SKORSTENSHATT.....	8
1.3.2 SKORSTENENS FUNKTION	9
1.4. ISOLERING	11
2. VARNINGAR OCH SÄKERHET	11
3. BESKRIVNING AV KÖKSSPISARNA SG-60, -75, -90	12
4. INSTALLATION	15
4.1. PLACERING	15
4.2. SKORSTENSFÖRBEREDELSE OCH KONTROLL.....	17
4.3. ANSLUTNING TILL SKORSTENEN.....	17
4.4. FRISKLUFTSINTAG.....	21
4.5. UGNSTERMOMETER	23
4.6. INSTALLATIONSTESTNING	23
5. HANTERING AV KÖKSSPISEN	24
5.1. RÖKGASSPJÄLL	24
5.2. PRIMÄRLUFT	25
5.3. BRÄNNKAMMARENS ROSTER.....	26
5.4. ELDNING	27
5.4.1 PROCEDUREN.....	27
5.4.2 OPTIMAL ANVÄNDNING	27
5.4.3 PÅFYLLNING.....	28
5.4.4 PÅFYLLNING UNDER DEN VARMA DELEN AV ÅRET.....	29
5.5. UGNSLUCKA.....	29
5.6. VEDLÅDA.....	30
5.7. JUSTERING AV HÖJDEN	31
6. RENGÖRING	32
6.1 RENGÖRING AV KÖKSSPISENS RÖKGASKANALER OCH KONVEKTIONSSTOR.....	32
6.1.1. MODELLER SG-75 och SG-90	32
6.1.2. MODELL SG-60.....	33
7. UNDERHÅLL	35
7.1. DÅ SPISEN BLIVIT GAMMAL.....	35
7.2. RESERVDELAR.....	35
8. FEL / ORSAKER / LÖSNINGAR	36
9. TEKNISK SUPPORT	38
10 TEKNISKA DATA	39
11. GARANTIVILLKOR	40

1. ALLMÄNT

Klassiska vedspisar:

- E 2560 SG-60
- E 2375 L SG-75
- E 2375 D SG-75
- E 2390 L SG-90
- E 2390 D SG-90

Modellerna ovan ingår i SENKOs sortiment för spisar och kan tillgodose era behov på absolut bästa sätt. Vi ber er därför **LÄSA IGENOM DESSA INSTRUKTIONER NOGGRANNT** och spara manualen för framtida behov.



Tillverkaren ansvarar inte för några konsekvenser (skador på personer, djur eller egendom) **som uppsått till följd av att denna handbok inte följts**. Spisen är varm under drift och det är obligatoriskt att använda skyddskanskar vid hantering av spisen. Barn och svaga personer får inte hantera spisen.



På manualens prämb ser du hur spisen ser ut. Spisens yttre delar är gjorda av rostfrittstål och gjutjärn av hög kvalitet. Spisarna tillverkas med rökutgång på vänster eller höger sida.

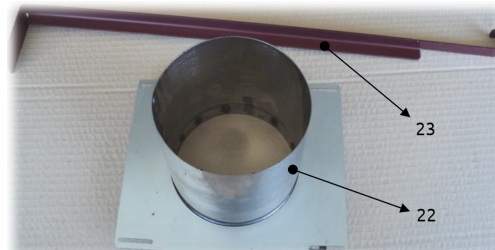
När du beställer en spis eller reservdelar är det viktigt att nämna rökutgångens placering. Tex spis E2375 D SG-75, betyder att rökgasutgången finns på höger sida då du ser på spisen framifrån. Spisarna är tillverkade i enlighet med EN 12815-standarden och uppfyller alla kraven i denna standard.



Dessa SENKO spisar är tillverkade för att användas till kokning, bakning och uppvärmning!

Spisen är packad på en EUR-pallet. Under transporten bör spisen vara ordentligt fastspänd för att förhindra transportskador:

- spis
- manual
- rökrör (22)
- rengöringsverktyg (23)



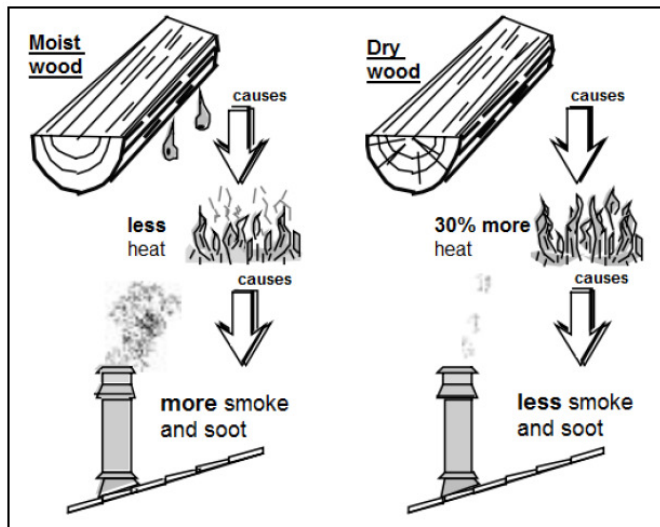
VARNING!

Spisen väger 130 – 200 kg. Var extra försiktig vid lossning, flyttning, montering.

1.1 BRÄNSLE

Använd inte fuktig ved. Vedens relativa fuktighet måste vara mindre än 17%. Energiinnehållet i fuktig ved är liten, uppskattningsvis 2,3 kWh/kg och det sotar ner luckans glas, skorstenen och spisen. Använd enbart rekommenderat bränsle:

- ved
 - ⇒ lagring minst 2 år
 - ⇒ relativ fuktighet 15 – 17 %, energi-innehållet ca 4,2 kWh/kg
- träbriketter : energi-innehåll på ca 4,4 kWh/kg



OBS !

Torr ved ger mer än 30 % mer värme och mindre rök och sot jämfört med fuktig ved.

1.2 PÅFYLLNING AV VED

- Manuellt
- Vi rekommenderar en storlek på ved som är 50 x 50 mm vertikalt snitt, upp till 2/3 av eldstadens längd
- Använd mindre vedträn för en mer intensiv brasa och mer grova vedträn för att upprätthålla elden under en längre tid.
- **Minsta avstånd mellan vedträn** måste var 1 cm, samma avstånd gäller för briketter.
- Använd **värmeisolerade skyddshanskar** vid påfyllning och beröring av handtagen till påfyllningslucka och asklucka.



1.3 SKORSTEN



Följ lokala, nationella och internationella regler angående skorstenen



Spisen ansluts till skorstenen med en **rökstos (120mm i diameter)**. Det är anslutningen bör vara tät och oigenomtränglig.



Ifall spisen placeras en bit ifrån skorstenen (rekommenderas ej) skall skorstensanslutningen göras via ett **rökrör (120mm diameter)** –se kap 4.3. Skorstenen skall vara isolerad, ha en sotslucka och i vissa fall också kondensköpp.



VIKTIGT

- Före anslutning till skorstenen är det viktigt att göra en beräkning (enl. EN13384 och andra standarder för dimensionering av skorsten).
- Skorstenen har stor betydelse för draget och för hela spisens funktion. Därför måste den vara korrekt dimensionerad.



1.3.1 SKORSTENSHATT

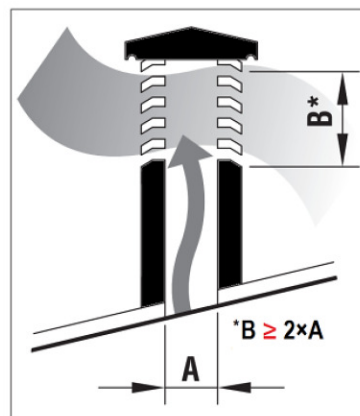
Skorstenshatten måste uppfylla följande krav:



- **Samma inre diameter som skorstenen.**
- Utloppstvärsnittet skall vara skorstenens dubbla inre diameter. – se $B \geq 2 \times A$ i

figuren till höger

- Konstruerad att hindra regn, snö, löv och andra främmande föremål att komma in i skorstenen.
- Konstruerad så att röken kan avges trots vind (oberoende vindriktning)
- Möjliggör spridning av röken utanför återflödeszonen (backflow) eftersom mottrycket uppstår där. Därför är det viktigt att följa de begränsningar som listats i fig. 2.
- Maskinell utsugning av röken är inte tillåten.



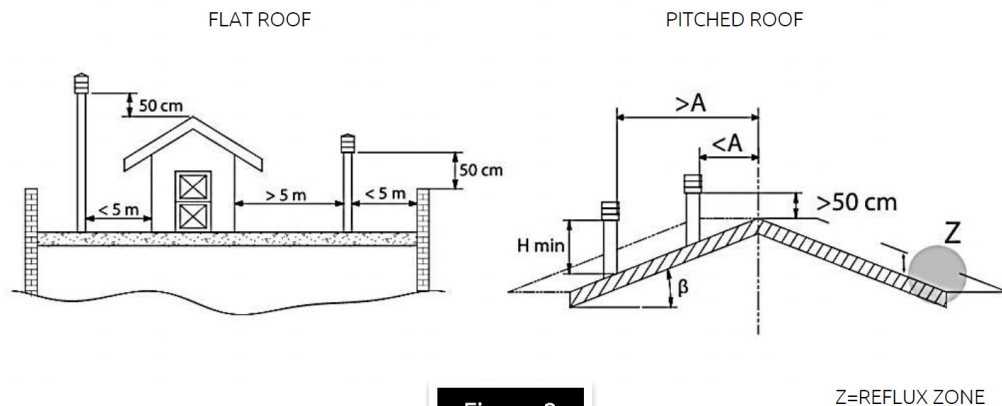


Figure 2

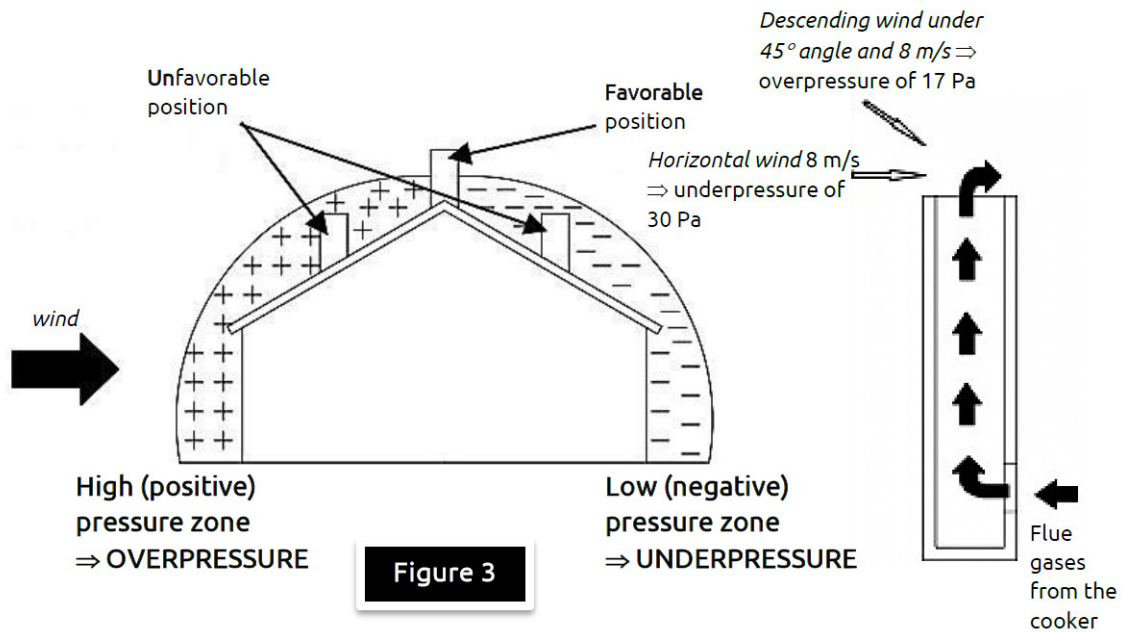
Z=REFLUX ZONE

Takets lutning	Avstånd mellan takåsen och skorstenen	Skorstensens minimum höjd (mätt från taket)
β	$A, \text{ m}$	$H_{\min}, \text{ m}$
15°	< 1,85	0,5 m över takåsen
	> 1,85	1 m från taket
30°	< 1,5	0,5 m över takåsen
	> 1,5	1,3 m från taket
45°	< 1,3	0,5 m över takåsen
	> 1,3	2 m från taket
60°	< 1,2	0,5 m över takåsen
	> 1,2	2,6 m från taket

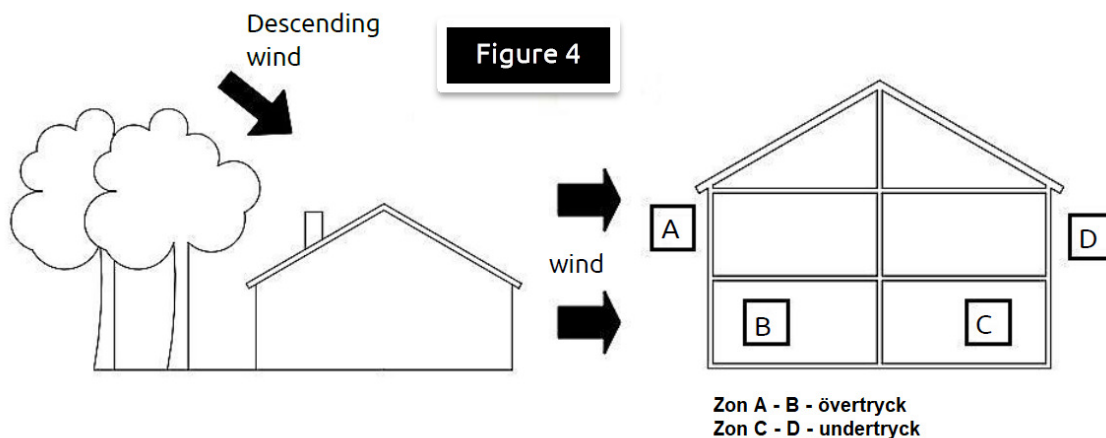
1.3.2 SKORSTENENS FUNKTION

Skorstensens funktion påverkas av både meteorologiska och geografiska faktorer (regn, dimma, snö osv). Det mest avgörande av dem är vinden. Bortsett från det tryck som orsakas av temperaturskillnaden mellan rökgaserna och den yttre skorstensluften, finns det en annan typ av tryck - vind dynamiskt tryck

Stigande vind ökar ALLTID trycket, dvs. skapar undertryck (skorstensdraget), förutsatt att skorstenen är ordentligt installerad. Då vindens riktning är fallande så minskar undertrycket och draget i skorstenen minskar. Förutom vindens riktning och hastighet är skorstensens position i förhållande till taket och omgivningen också viktigt (Figur 3).



Vinden påverkar alltså skorstenens funktion indirekt genom att skapa högtrycksområden och lågtrycksområden, både innanför och utanför bostaden (se Figur 4). Tryck som underlättar skorstenens funktion kan förekomma i rum som är direkt utsatta för vind (B), men det kan också påverka skorstenen negativt genom yttre tryck om skorstenen är belägen på sidan som är utsatt för vind (A). I motsats till detta kan undertryck inträffa i rum (C), som påverkar funktionen hos skorstenen på motsatt sida (D) från vindriktningen.



1.4. ISOLERING

På utsidan är spisen isolerad med 20 mm tjocka chamotte plattor. Sidorna är försedda med kammare (25 mm djupa) och kyls med naturlig luftcirkulation. I övrigt är spisens insida isolerad med chamotte tegel (40 mm tjocka).

2. VARNINGAR OCH SÄKERHET

Vid installation av kökspis, skorssten och centrala värmesystemet, skall de **nationella och europeiska normerna samt lokala föreskrifter beaktas och följas.**



ÅTGÄRDER VID SKORSTENSBRAND

Vid skorstensbrand stäng alla luftspjäll och öppna luftintag till spisen. Öppna inte påfyllningsluckan och inte heller askluckan. Släck elden med hjälp av en brandsläckare.

OBS! FÖRSÖK ALDRIG SLÄCKA EN BRAND MED VATTEN!!!

I händelse av brand ring den lokala brandkåren. Följ lokala föreskrifter för brandskydd.



Före användning be din lokala sotare kontrollera din skorsten och **anslutningen mellan spisen och skorstenen**. Sotaren bör fylla i installationsrapporten i slutet av denna manual.



Kom också ihåg att det skall finnas tillräckligt med friskluft för en bra förbränning i det rum som spisen installeras.



3. BESKRIVNING AV KÖKSSPISARNA SG-60, -75, -90

Köksspisarna SENKO SG är avsedda för kokning, bakning och uppvärmning av hushållet. De är utrustade med en ugn precis som traditionella köksspisar. Spisarna lämpar sig för installation mellan andra köksmaskiner (för minimum säkerhetsavstånd se kapitel 4.1.).

De är gjorda av rostfria stålplåtar och gjutgods av kvalitativa grågjutningar. Kokplattan (1) är gjord av 8 mm tjock stålplåt. Spisens interiör är kantad med chamotte.

Vedlådan (12) är på framsidan, längst ner, precis ovanför lådan finns den manuella primärluftregulatorn (10) och asklådan (11). Ovanför dem är en eldstad (6) med ett rooster (16) och ugnen (7) med dörr och termometer (18).

Spisen är utrustad med två handtag på framsidan, ena används till att justera spjället (14) och är placerad på den sida där skorstenen är ansluten, medan den andra (15) används för att justera eldstadens rooster (16) – *enbart modellerna SG-75 och SG-90.*

Nedan en schematisk bild av spisarna och deras medföljande delar.

SCHEMATISK BILD SENKO SG-75 och SG-90

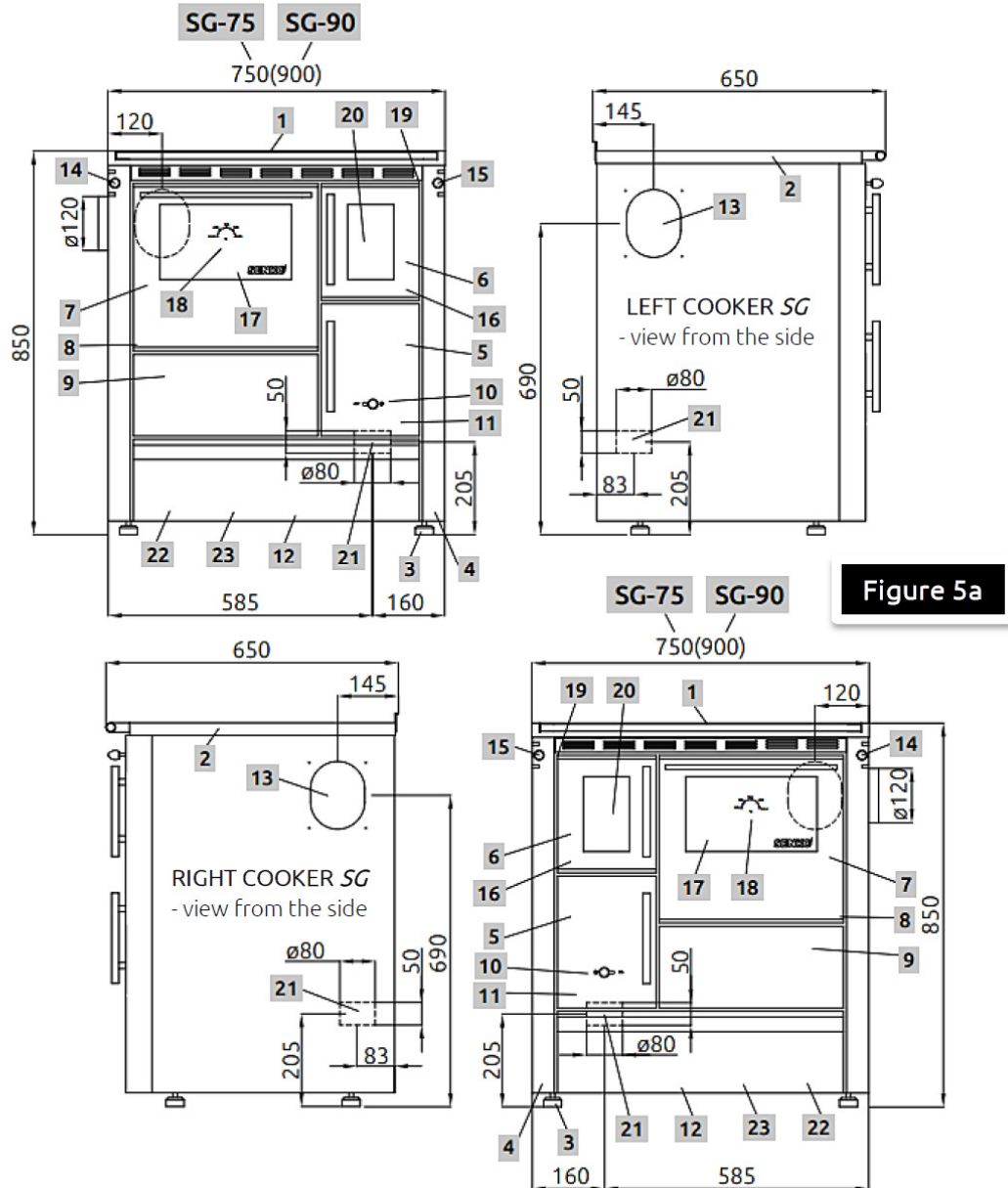


Figure 5a

- | | | |
|---|----------------------------------|--------------------------------------|
| 1. Kokplatta | 10. Primärluft manuell reglering | 20. Eldstadens lucka – glas |
| 2. Ram | 11. Asklåda | 21. Anslutning för primärt luftintag |
| 3. Spisens botten med justerbara fötter | 12. Vedlåda | 22. Skorstensanslutning förlängning |
| 4. Kammare | 13. Skorstensanslutning | 23. Rengöringsverktyg för spisen. |
| 5. Nedre lucka | 14. Bypass-spjäll | |
| 6. Eldstadens lucka | 15. Stag för flyttning av roster | |
| 7. Ugn och ugnslucka | 16. Rörligt roster | |
| 8. Ugnsluckans gångjärn | 17. Ugnslucka – glas | |
| 9. Rengöringslucka | 18. Ugnstermometer | |
| | 19. Gångjärn bult | |

SCHEMATISK BILD SENKO SG-60

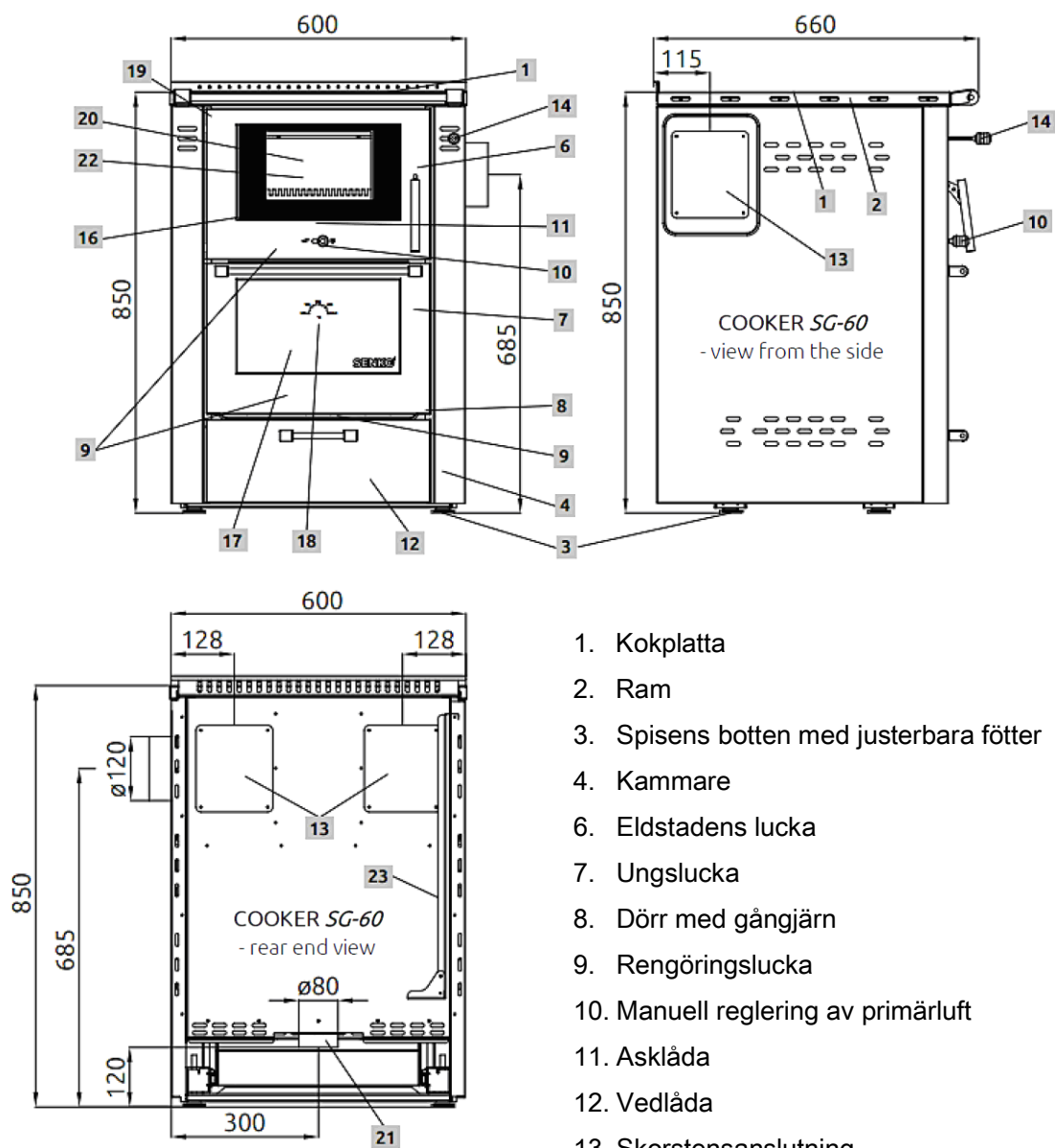


Figure 5b

1. Kokplatta
2. Ram
3. Spisens botten med justerbara fötter
4. Kammare
6. Eldstadens lucka
7. Ungslucka
8. Dörr med gångjärn
9. Rengöringslucka
10. Manuell reglering av primärluft
11. Asklåda
12. Vedlåda
13. Skorstensanslutning
14. Bypass-spjäll
16. Eldstadens rooster
17. Ugnslucka – glas
18. Ugnstermometer
19. Gångjärn bult
20. Eldstadens lucka – glas
21. Anslutning primärluft
22. Skorstens anslutning förlängning
23. Rengöringsverktyg för spisen

4. INSTALLATION

Ta bort emballage och förpackningsmaterial från köksspisen. Före installation, **kontrollera noggrannt att produkten inte har blivit skadad under transporten eller saknar någon del.** Vid fel, kontakta din återförsäljare genast och använd inte produkten. Förpackningsmaterialet bör föras till återvinningstationen och sorteras.



Det är viktig att inspektionsluckor för underhåll och service, installeras vid anslutningar (friskluftintag och skorstensanslutning).

4.1.Placering

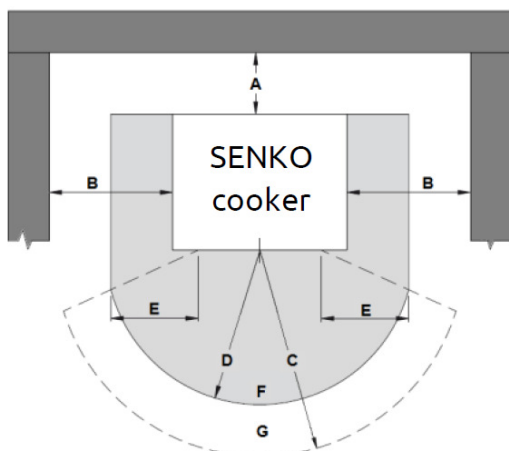
Några viktiga punkter att beakta vid placering och installation:

- Golvet där köksspisen skall stå, skall klara köksspisens vikt och värmestrålning, annars bör förebyggande åtgärder vidtas.
- Golvet måste klara värmestrålningen från köksspisen för att skydda byggnaden mot brandfara.
- Köksspisen ska installeras på ett sådant sätt att rengöring av rökkanal och skorsten lätt kan utföras.
- **Att hålla säkerhetsavstånd från brännbart material.** (1m uppåt, 80cm framför, 20cm i övriga riktningar)
- Att ha god ventilation där köksspisen skall stå.
- Det är förbjudet att installera köksspisen nära sovrum, badrum eller i utrymmen där en annan uppvärmningsutrustning (t.ex gasspisar) utan en oberoende lufttillförsel är installerad.
- Det är förbjudet att placera köksspisen i utrymme med explosivt material.



Golvskydd:

Spisen måste installeras på en icke brännbar yta. Vid brännbart golv är det nödvändigt att använda golvskydd typ keramiskt glas, stålplåt, keramik eller annat material.

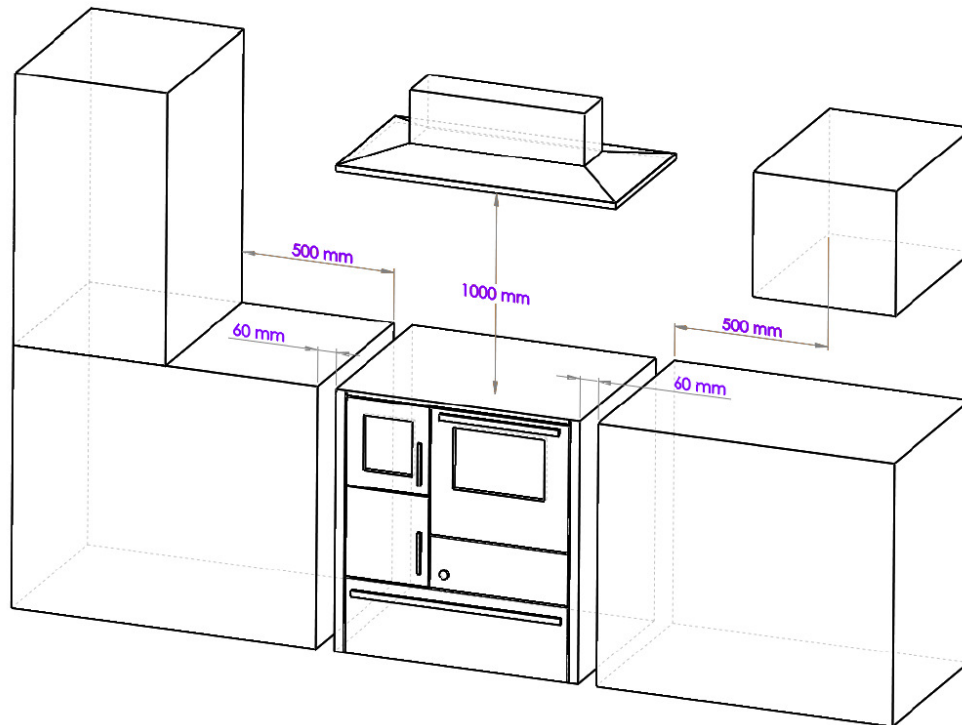


A	200 mm från bakväggen
B	200 mm från sidoväggen
C	800 mm framför spisen
D	500 mm golvskydd
E	300 mm (max öppning påfyllningslucka)
F	Golvskydd
G	Strålningsområde

Det rekommenderas att spisen skall placeras så nära skorstensöppningen som möjligt för att undvika förlängningsrör till skorstenen.



Om du vill ställa kökspisen **mellan köksskåpen**, är det nödvändigt att säkerställa de **minimialavstånd** som visas i figuren nedan.



Säkerhetsavstånden mellan spisen och köksskåpen är till för luftcirkulationen (kylning) – se bilden ovan.



Ta även här i beaktande att spisen skall placeras så att **rengöring och service kan utföras utan större problem**.

4.2. Skorstensförberedelse och kontroll



Följ lokala, nationella och internationella regler angående skorstenen

Innan spisen installeras är det nödvändigt att skorstenen kontrolleras – diametern, höjd, att kanalen är öppen och utan skador. **Skorstenen måste godkännas av en auktoriserad sotare.** Skorstenens höjd bör vara minst 5 meter från spisens rökutgång (se figur 6b).



Skorstensdraget bör vara 12 ± 2 Pa.

Skorstenen bör vara minst 0,5 meter ovan takåsen (se Figur 2). Minsta avståndet mellan två anslutningar till samma skorsten bör vara 60 cm (Figur 6d)



Skorstenens diameter väljs på basen av informationen från skorstenstillverkaren. Exempelvis för draget 12 Pa är diametern oftast 130 mm.

Skorstenen skall vara slät på insidan, väl isolerad och fast monterad. Alla rengöringsluckor skall vara väl fastsatta. Samtliga packningar skall inspekteras regelbundet och bytas vid behov.

4.3. Anslutning till skorstenen

Vid anslutning av köksspis till en skorsten, är det viktigt att hålla sig till de lokala, nationella och europeiska förordningar (normer) - **DIN 4705**.

Det är nödvändigt att säkerställa att **anslutningen mellan köksspis och skorstenen är tät och att monteringen görs ordentligt.** Ifall spisen inte kan placeras nära skorstenen bör **anslutningsröret installeras med en lämplig lutning (minst 3°).** Rökutloppsröret får inte tränga in i skorstenens öppning (Figur 6c).



Skillnader mellan korrekt och felaktig anslutning av köksspis till skorsten visas på nästa sida.

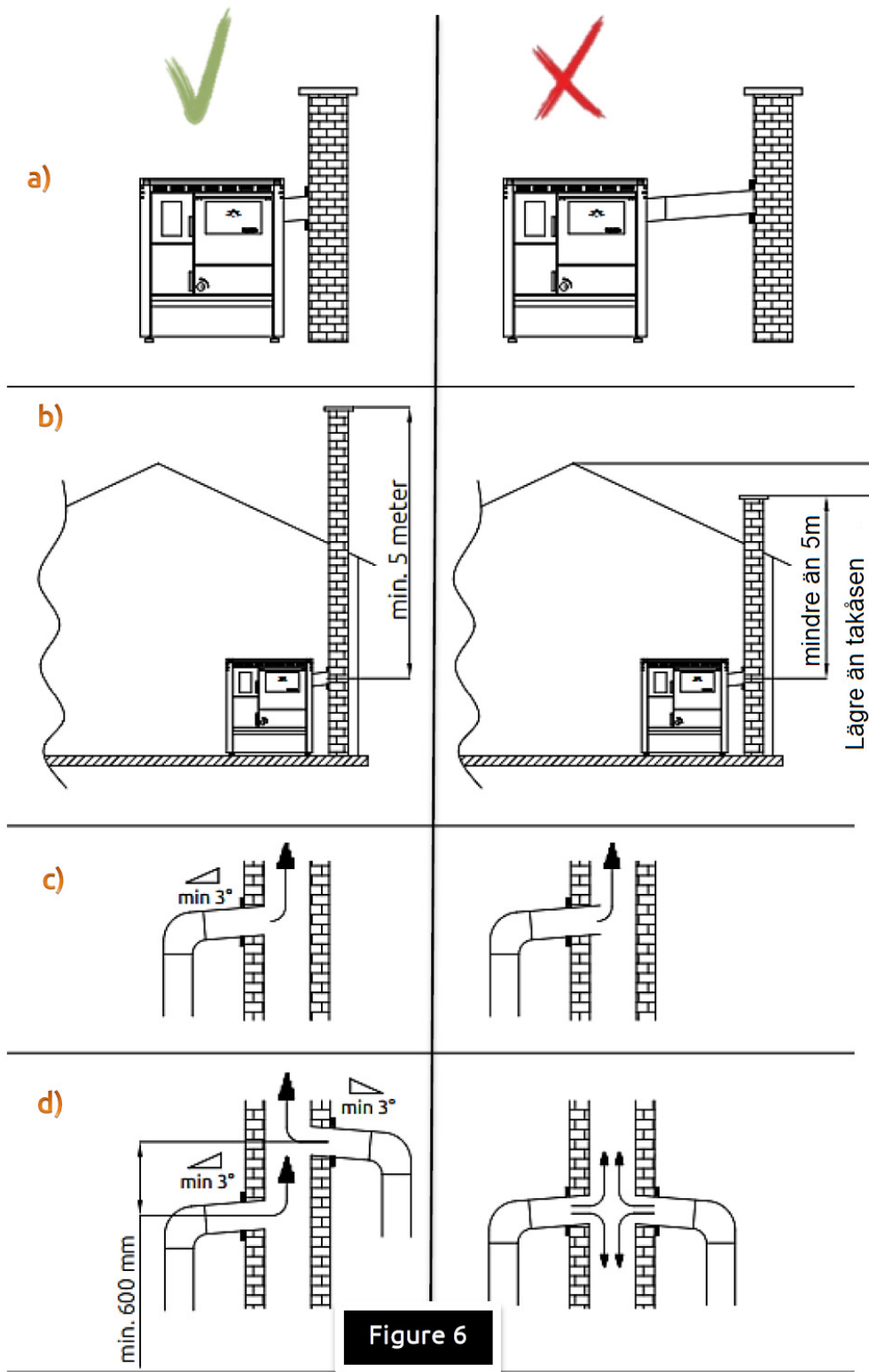


Figure 6

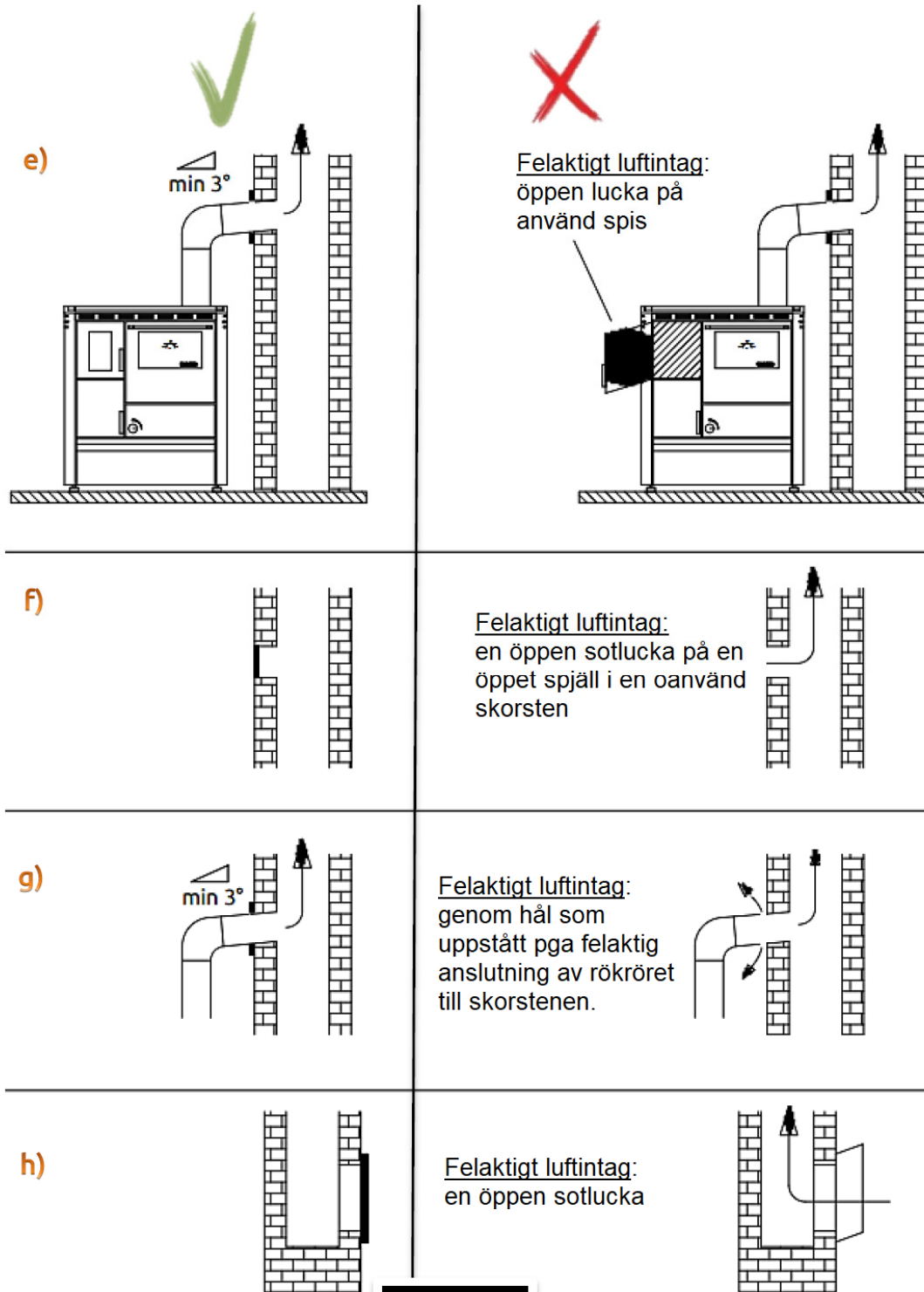
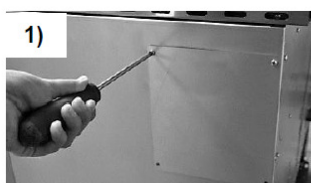


Figure 6

Anslut spisen till skorstenen med den medföljande rökstosen, 120 mm i diameter. Rökstosen är specialtillverkad för att möjliggöra en flexiblare anslutning. Rökstosen har en tolerans på 1,5 cm uppåt och neråt. Ibland kan det vara nödvändigt att ansluta spisen till skorstenen via ett vertikalt rökrör. Det vertikala röret skall högst vara 125cm långt.

Det är inte tillåtet att minska den föreskrivna rördiametern!

Spisen skall alltid placeras så nära skorstenen som möjligt. Ifall spisen inte kan placeras helt intill skorstenen så kan rökstosen förlängas med ett rökrör. Rökröret bör ha samma diameter som rökstosen (se *Figure 6*) och får inte vara längre än 100cm. Anslutningen bör vara tät.



1) Anslutning sida: Ta bort blindlocket med hjälp av en skruvmejsel



2) Anslutning sida: Ta bort inre locket som sitter innanför blindlocket med hjälp av en skruvmejsel och sedan tryck in den plåt med urtag för rökgaser



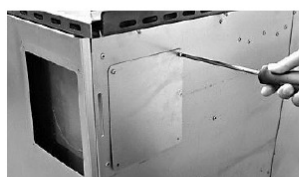
Anslutning sida: Montera först packningen på pannplåten och sedan rökstosen



4) Anslutning sida: Montera den yttre flänsen



OBS!
Glöm inte att montera in den självhäftande packningen på pannplåten innan montering av rökstosen



Montering av rökstos på baksidan av köksspisen:

- Ta bort yttre locket med hjälp av en skruvmejsel
- Ta bort plåten som sitter innanför yttre locket, genom att trycka in den
- Montera packningen och sedan rökstosen

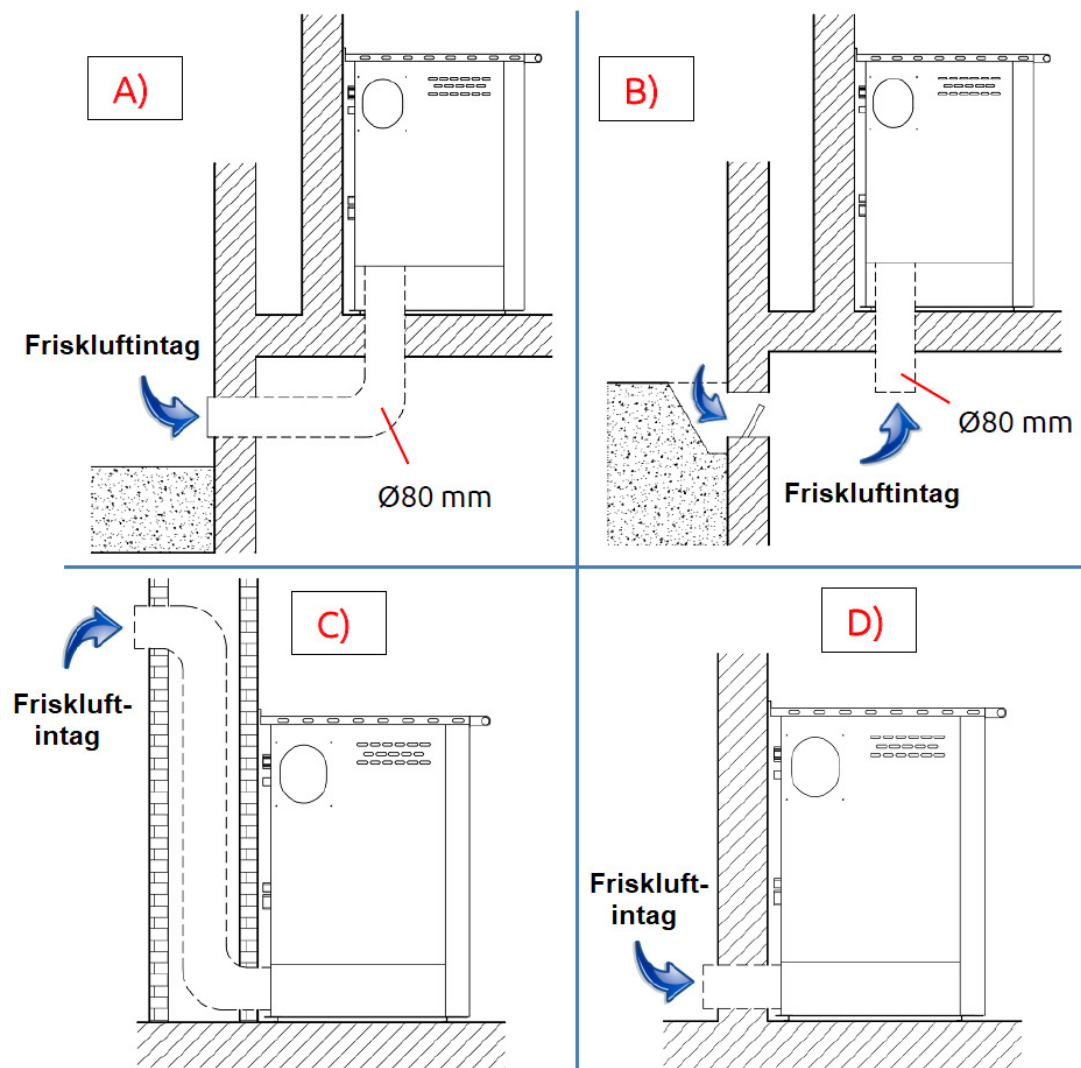
4.4. Friskluftintag

Rummet där köksspisens installeras, **måste förses med tillräckligt luftintag** för att säkerställa en optimal förbränning. Området måste regelbundet vara ventilerat.

Friskluftventilen måste vara belägen nära rummet och tillåta inflöde av frisk luft i rummet.

Friskluftventilen skall vara minst 6 cm² per kW nominell effekt (t.ex. för 30kW ⇒ 180 cm² ⇒ 10 x 18 cm utlopp).

Man kan ha ett rör mellan friskluftventilen och köksspisens **friskluftintag som finns på baksidan**. Köksspisens friskluftintag har en **dimension på 110 x 55 mm eller Ø80 mm** (beroende på spismodellen). I *Figur 10* visas olika sätt att dra in frisk luft utifrån.





A) Förbränningsluft via rörledning genom en källarlokal

Förbränningsluften förvärms med denna anslutningsmöjlighet, vilket är gynnsamt för en optimal förbränning.



B) Förbränningsluft via en källarlokal

Förbränningsluften förvärms. Källarrummet skall vara skild från hemmets ventilationssystem och vara öppen på utsidan. Höga nivåer av damm och fukt bör undvikas.



C) Förbränningsluft från ovan

Lufttillförsel från ovan får endast utföras med testade skorstenssystem. En besiktning av skorstenen är obligatorisk här!



D) Förbränningsluft direkt från utifrån

Med lufttillförsel direkt genom yttervägg, är förbränningsluften endast något förvärmad, vilket inte gynnar en optimal förbränning. Det finns också risk för kondens!



OBS: Vi rekommenderar inte den här versionen av lufttillförsel!

OBS!

- Det krävs ett godkännande från sotaren för att kunna kombinera spisen med hemmets ventilationssystem!
- Det är inte tillåtet att installera på-av enheter i tilluftskanalen (spjäll, reglage, etc.). Ställ primärluftsregulatorn i stängt läge när köksspisen inte används.
- Kontrollera att utomhusluftens inloppsdel skyddas mot blockering med hjälp av ett skyddsgaller .
- För att ansluta köksspisens friskluftsanslutning till friskluftsventilen är det bäst att använda en icke-brännbar och flexibel aluminiumslang. Max. längd 4 m med max 3 krökar.
- Tilluftkanalen måste isoleras för att undvika kondens och skyddas mot vind! Enligt reglerna för sotning och kontroll av ventilationssystem måste friskluftsventilen kontrolleras för blockeringar en gång per år av den lokala kvalificerade sotaren.

4.5. Ugnstermometer

Ugnstermometern (18) visar ugnens temperatur och visar ett värde som är riktgivande. **Ifall temperaturen stiger över 300°C måste ugnen öppas delvis för att inte termometern, ugnsluckans gångjärn eller själva ugnsluckan skall ta skada.**



Garantin omfattar inte skador som har orsakats av övertemperatur i ugnen.

4.6. Installationstestning

Innan första eldning är det viktigt att rökröret har fästs ordentligt.



5. HANTERING AV KÖKSSPISEN



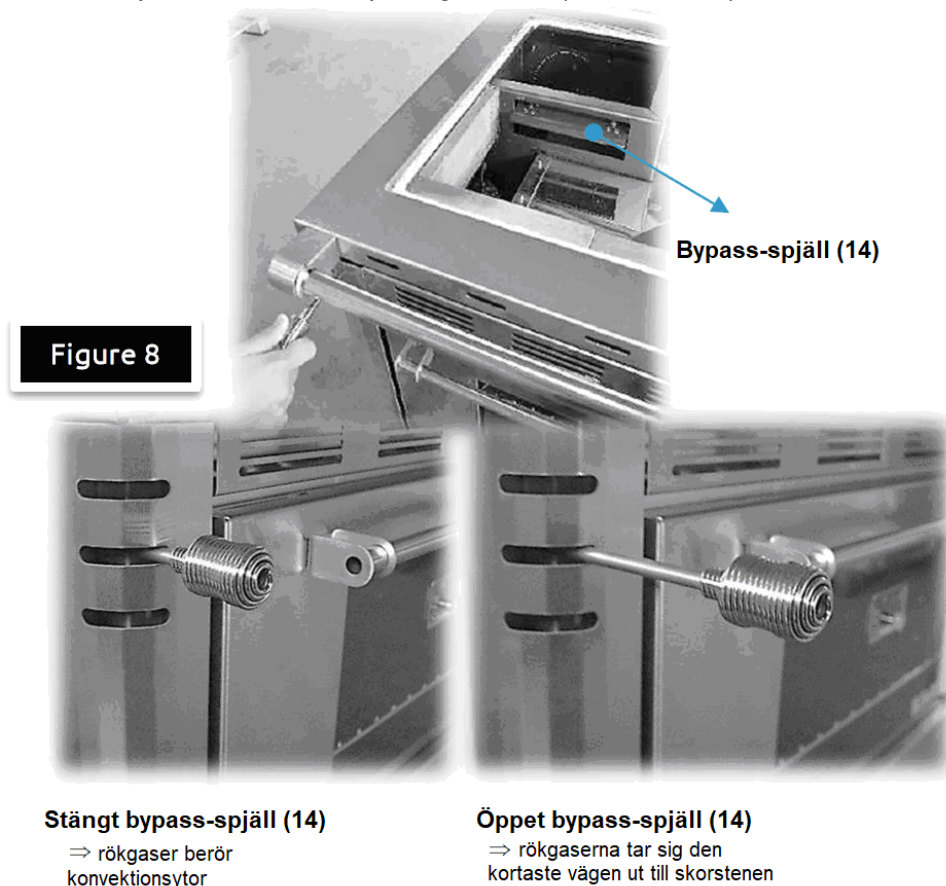
⇒ Det är inte tillåtet att röra de heta ytorna på spisen

5.1. Rökasspjäll

Spisens rökasspjäll är placerat under topplåten vid sidan av eldstaden och kan ändras med hjälp av ett handtag som finns på framsidan av spisen. Rökasspjället används vid starten av eldning och hjälper till att få snabbare fart på brasan.

Rökasspjället (17) kan också användas för att reglera ugnstemperaturen (9) ⇒ ifall rökasspjället öppnas (dras utåt), blir ugnen inte varm.

Bilden visar köksspiisen med eldstad på höger sidan (sett framifrån).



Bypass-spjället (14) kan också användas för att reglera ugnstemperaturen (7)
⇒ ifall bypass-spjället är öppet (utdraget), svalnar spisen.

5.2. Primärluft

SKORSTEN

Ifall skorstenen är utrustad med ett spjäll, skall det justeras så att draget i skorstenen hålls inom begränsningarna $12 \pm 2 \text{ Pa}$.



PRIMÄRLUFT – modellerna SG-75 och SG-90

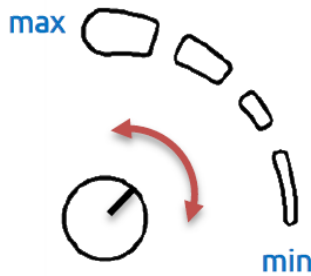


Figure 9a

Primärluft är den luft som strömmar in direkt genom eldstadens roster. Det finns en manuell primärluftsregulator (10) mellan vedlådan (12) och ugnen (7). Genom att vrida på vredet/hjulet så regleras primärluftsflödet. Regulatorn ställs in enligt den önskade temperaturen på kokplattan eller ugnen. Primärluftsregulatorns läge regleras lätt från min (minimum förbränningsintensitet) till max (maximal förbränningsintensitet):

- min \Rightarrow primärluftsregulatorn är stängd och det kommer ingen primärluft till eldstaden.
- Max \Rightarrow primärluftsöppningen är helt öppen och luftflödet är maximalt

MÄRK: på vissa modeller ser primärluftregulatorn ut som i *Figur 9b!*

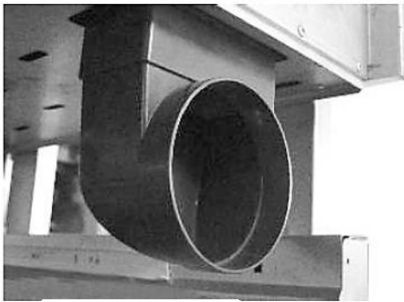


Figure 10

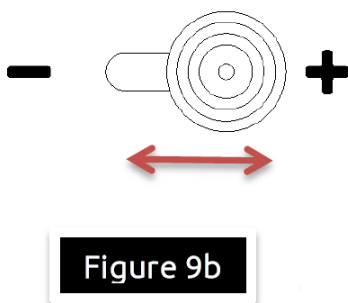
Det finns en rektangulär friskluftsanslutning 110x55 mm eller en rund $\text{Ø}80\text{mm}$ (beroende på spismodell) för intag av primärluft längst ner på baksidan av köksspisens, till vilken det kan anslutas ett förlängningsrör – se kapitel 4.4 och Figur 10.

Den rektangulära friskluftsanslutningen kan reduceras och omvandlas till en rund öppning (minsta diameter 80 mm). Anslutningsröret eller minskningen skall göras av

icke brännbart material (i enlighet med DIN 4102-B1).

Figur 10 visar ett exempel på en reduktion (reduktionsdelen följer inte med leveransen).

PRIMÄRLUFT – modell SG-60



På bränseluckan finns en primär luftregulator (10). Genom att ställa på spaken så kan du ändra på primärluftflödet i spisen från helt stängt (-) till helt öppet (+).

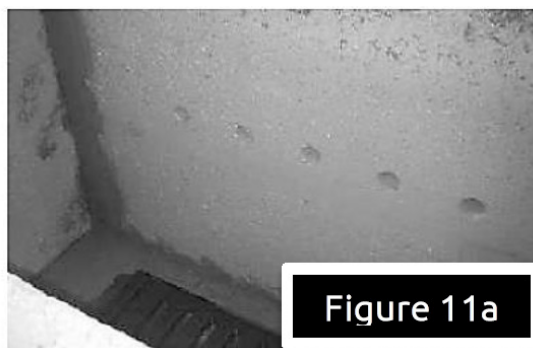
Det finns **en anslutningspunkt (21)** för **intag av extern primärluft** på spisens baksida. Där kan man ansluta ett rör med **diametern 80 mm**.

SEKUNDÄRLUFT:

Sekundärluft är den luft som strömmar in i brännkammaren för att få en optimal slutförbränning av de rökgaser som bildas under eldning, vilket minskar de skadliga ämnen som annars bildas vid vedeldning.



Regleringen av sekundärluft sker **automatiskt** via hålen i brännstadens isolering. (Figur 11 A).

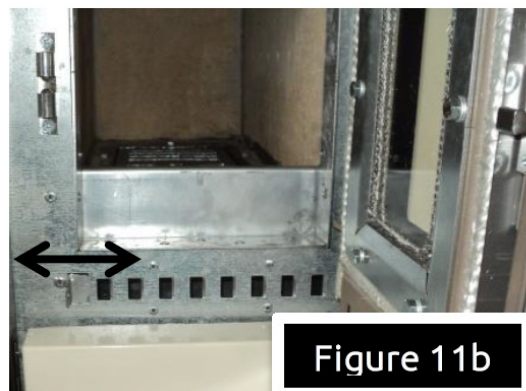


MÄRK:

Vissa spismodeller har manuell reglering så som i *Figur 11b*!

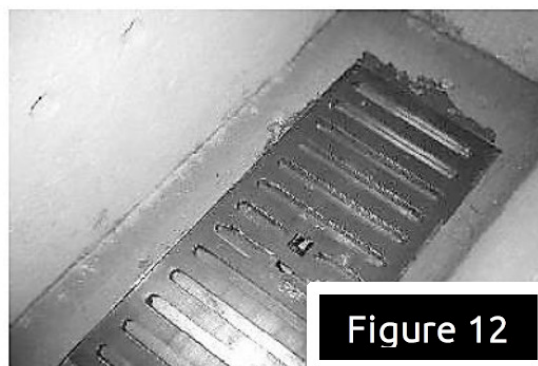
VÄNSTER = ÖPPEN

HÖGER = STÄNGD



5.3 Brännkammarens roster

Köksspisarna SG-75 och SG-90 har höj- och sänkbart galler(roster) för sommar- och vintereldning som kan höjas eller sänkas med hjälp ett verktyg som finns medleverad med spisen. Rostrets justeringsmekanism är placerad höger om brännkammaren (modeller med brännkammare till vänster) och på vänster om brännkammaren (modeller med



brännkammaren till höger).

Genom att flytta rostret kan man justera primärluftflödet ytterligare och på så sätt åstadkomma en bättre och långsammare förbränning. När justeringshandtaget (15) är utdraget är rostret öppet, i annat fall stängt.



- Rostret skall alltid placeras så att springorna i gallret är bredare neråt för att askan skall kunna falla ner!



5.4 Eldning

5.4.1 PROCEDUREN

Inför varje eldning, följ följande steg:



- Om skorstenen är utrustad med ett rökgasspjäll, öppna det helt
- Öppna spisens bypass-spjäll(14) och ställ in den automatiska primärluftsregulatorn(10) till läge max
- Öppna eldstadenslucka (6) (luckans maximala öppningsvinkel är 90°C)
- Lägg in ved i eldstaden och tänd på
- Stäng luckan till eldstaden (6)
- Följ med att elden tar sig genom luckan till eldstaden.
- När brasan har tagit sig och börjat brinna, fyll på mer ved enligt behov.
- Stäng spisens bypass-spjäll(14)
- Reglera flammans intensitet genom att reglera mängden av primärluft via den manuella primärluftsregulatorn(10),



WARNING! Använd aldrig brandfarliga vätskor, såsom bensin och liknande för att tända brasan och håll alltid dessa och liknande vätskor borta från köksspisens.



5.4.2 OPTIMAL ANVÄNDNING

Mängden primärluft och skorstensdraget måste justeras till nivåer som **förhindrar ugnstemperaturen att stiga över 300°C.**



Maximala mängden bränsle som kan läggas i eldstaden:

- 2 – 3 kg (ved); 1,5 – 2 kg (briketter).

Tillsatt bränsle regelbundet, rekommenderas 0,5 – 1 kg per gång.





När ugnen används till bakning, är det rekommenderat (för att behålla en viss temperatur i ugnen) att lägga till 0,5 kg bränsle regelbundet. Det är också rekommenderat att vända ugnsplåten 180° då ca halva gräddningstiden återstår. På detta sätt garanteras en jämn gräddning!

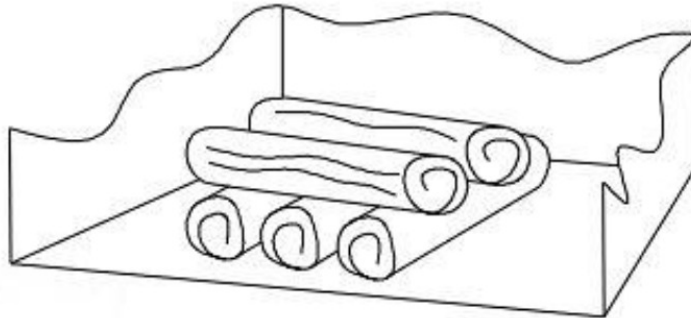
5.4.3 PÅFYLLNING

Förutom bränslets kvalitet och skorstensdraget så påverkar också eldnings sättet renligheten av luckans glas.



Vi rekommenderar endast ett lager vid påfyllning och om möjligt att vedens längd är max 2/3 av eldstadens längd. Det borde vara minst 1 – 2 cm mellan vedträna.

Figure 13



Ifall man använder briketter skall mängden vara sådan att briketterna enbart täcker eldstadens yta. Även här med minst 1 – 2 cm mellan dem.



WARNING! Vid extra påfyllning bör ved läggas endast ovanpå glöden (ca 1 cm tjock) och inte när det brinner intensivt i spisen.

Den manuella primärluftsregulatorn (10) måste bli helt stängd åtminstone 1 min före man kan öppna eldstadens lucka (6) för att förhindra att röken kommer in bostaden.



Luckan måste öppnas långsamt. Efter att ved fyllts på skall luckan stängas långsamt. **Öppna den manuella primärluftsregulatorn (10) för att minska antändningstiden.**

Så fort bränslet antänts, justera primärluftsregulatorn (10) till önskad position ⇒ så som beskrivet i *kapitel 5.2*.

Spisens rökgasspjäll (14) MÅSTE öppnas innan luckan till eldstaden öppnas!



5.4.4 PÅFYLLNING UNDER DEN VARMA DELEN AV ÅRET

Under den varma delen av året, dvs när utomhustemperaturen är på plussidan, kan ökning av utomhustemperaturen orsaka **försämring och minskning av draget i skorstenen.**

Vi rekommenderar därför att du använder **mindre mängd ved och små vedträn** under den varma delen av året för att uppnå en mer livlig låga i eldstaden, och att du ställer in mängden av primärluft till det läge som ger optimal förgasning av bränslet.



5.5 Ugnslucka

Ugnsluckan demonteras enligt följande



- Öppna ugnsluckan
- För låsningarna på båda gångjärnen helt bakåt.
- Stäng luckan halvvägs och kontrollera att låsningar lutar mot öppningarna i dörren.
- Lyft ugnsluckan uppåt (ca 15° och 2 mm) och dra den mot dig.
- Frigör ugnsluckan från gångjärnen.

Figure 14

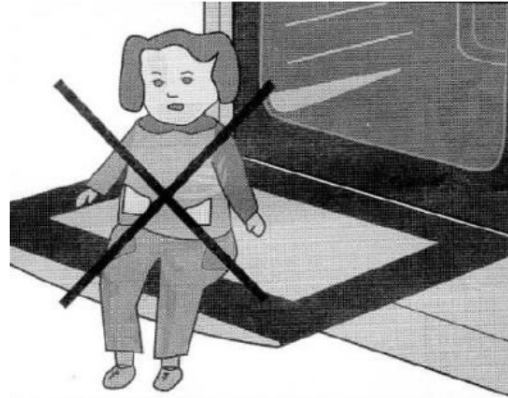
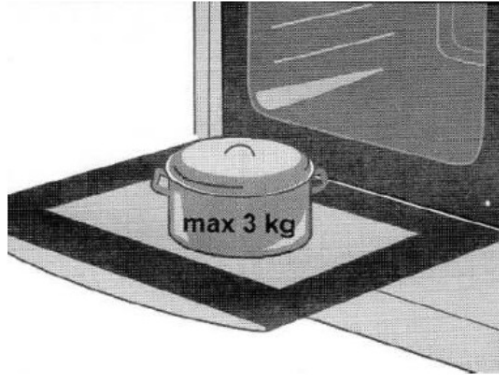
För att montera ugnsluckan tillbaka utför stegen i *Figur 14* i omvänd ordning.



VARNING! Försäkra dig alltid om att låsningarna på gångjärnen passar in i sina fästen före och efter montering! Annars kan de plötsligt hoppa ur på grund av kraftig fjädring under demontering eller montering av luckan och orsaka skador!



Ugnsluckans gångjärn måste regelbundet (minst en gång per år) smörjas med värmetåligt fett (upp till 400°C)!



Ugnsluckans gångjärn kan skadas av överbelastning, så undvik att lägga köksredskap (max 3kg) på luckan och inte heller luta dig mot luckan vid rengöring av insidan av ugnen.

Lägg aldrig foten på ugnsluckan!
Sitt aldrig på ugnsluckan (barn)!



5.6 Vedlåda



Vedlådan (12) är placerad längst ner under ugnen och **tål max 15 kg.**

Demontera vedlådan så här:

- Dra lådan mot dig hela vägen
- Lyft upp lådan ca 5 mm och dra lådan försiktigt mot dig
- Lådan monteras tillbaka genom omvänd montering.



Figure 15



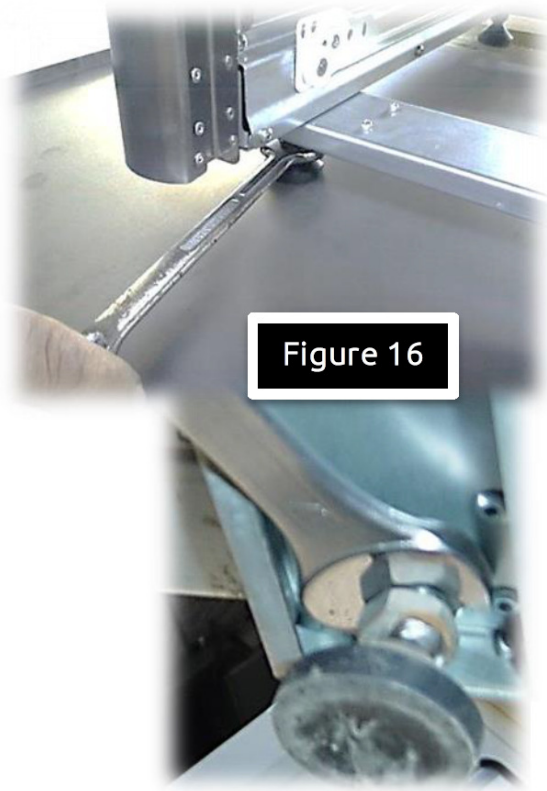
MÄRK!

Lättantändliga eller explosiva föremål får inte förvaras i lådan!

5.7 Justering av höjden

I spisens bottenplatta (3) finns det 4 tassar med gängor. **Spisens höjd kan justeras från 850 – 920 mm.**

Justeringen görs genom att skruva på skruven M10 till önskad höjd. Därefter skall M10 muttern spännas åt med en skiftnyckel OK17 för att undvika att skada tassarna.



6. RENGÖRING



Spisen och skorstenen skall rengöras regelbundet (minst en gång per månad).

Asklådan (11) och askutrymmet skall rengöras dagligen. Askan skall hanteras på ett miljövänligt sätt och i enlighet med säkerhetsföreskrifter.

Glaset (20) i eldstadens **övre lucka (6)** skall rengöras vid behov, med sot och vatten.

Ugnen (7) skall rengöras efter varje användning.

Spisens ytterplåtar rengörs med en mjuk trasa med neutral rengöringsvätska.

Använd aldrig stålull och / eller annan liknande svamp, för att undvika skador på lackade ytor! MÅLADE ELLER LACKERADE YTOR RENGÖRS INTE MED SLIPANDE RENGÖRINGSMEDEL!



Vid rengöring av spisens ovansida skall kokplattan(1) avlägsnas och noggrant avlägsna sot och aska ur eldstaden, runt ugnen och rökgasspjället samt skorstensanslutningen (13).

Rengöring får utföras endast när spisen inte är i bruk och den är helt kall.

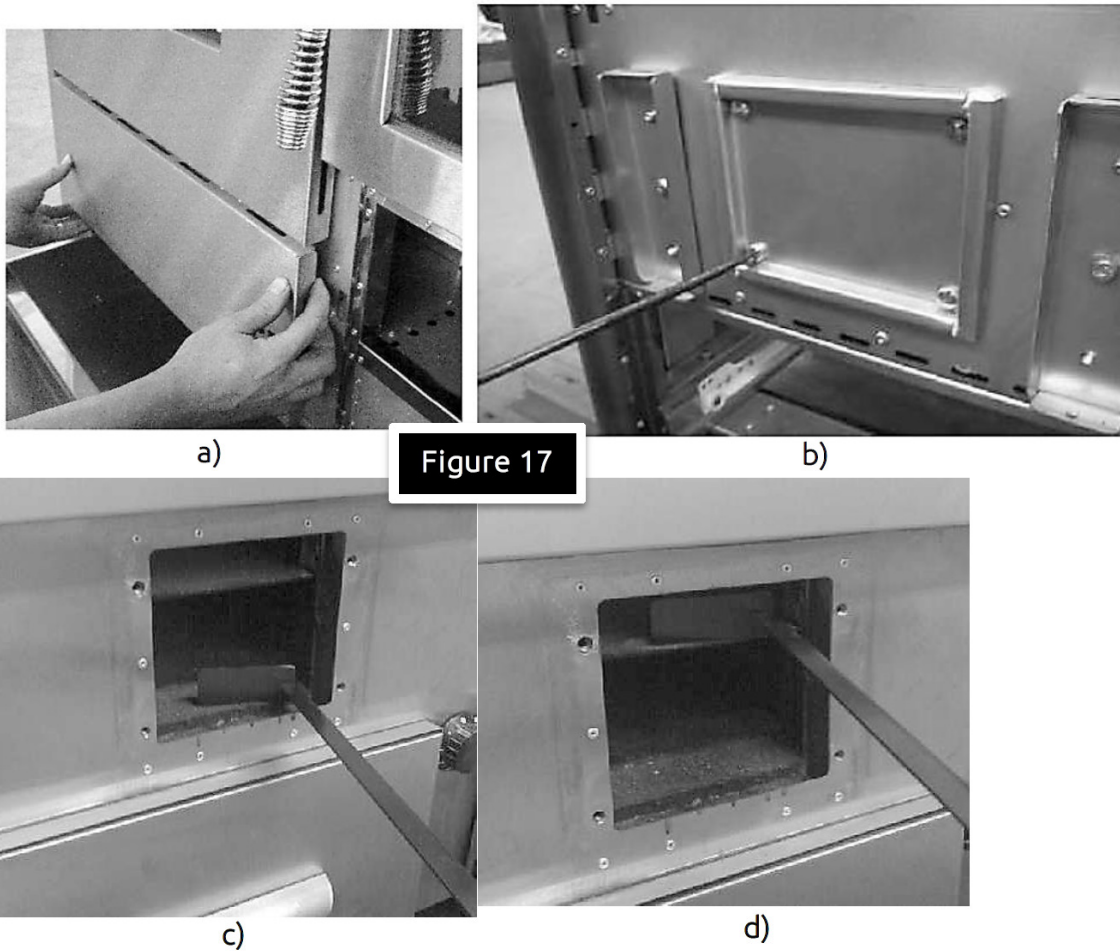


6.1 Rengöring av köksspisens rökgaskanaler och konvektionsytor

6.1.1. MODELLER SG-75 och SG-90

Rengör och sota köksspisen enligt följande steg:

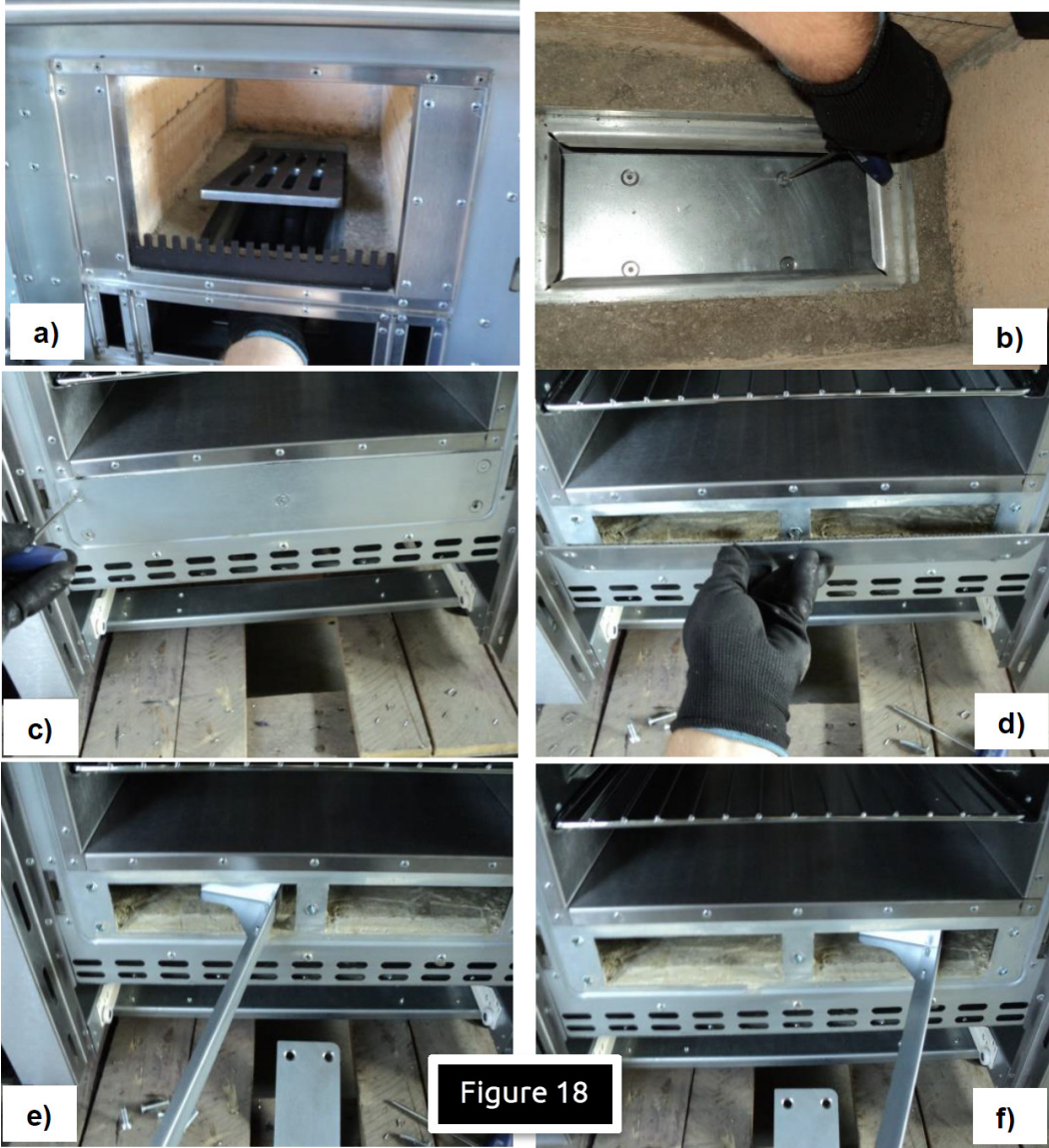
- Ta bort handtaget för den manuella regleringen (10) av primärluft, genom att dra det mot dig.
- Öppna vedlådan(12)
- Avlägsna rengöringsluckan(9) ⇒ *Figure 17a*
- Skruva loss de 4 skruvar som håller skyddsluckan på plats och avlägsna skyddsluckan ⇒ *Figure 17b*
- Rengör och avlägsna sot från spisens insida (*Figure 17c och d*) med hjälp av en askskrapa. Efter att spisen rengjorts noggrant montera tillbaka skyddsplåten och rengöringsluckan.



6.1.2. MODELL SG-60

Rengör spisens rökgaskanaler enligt följande:

- Avlägsna spisplattan (1)
- Avlägsna därefter rostret (16) från eldstaden ⇒ *Figure 18a*
- Skruva loss de 4 skruvarna som håller skyddsplåten på plats och rengör ytan under ⇒ *Figure 18b*
- Ta bort ugnsluckan (så som beskrivet i *kapitel 5.5*) och vedlådan (se *kapitel 5.6*)
- Avlägsna följande skyddsplåt genom att lossa på de 4 skruvarna ⇒ *Figure 18c och 18d*
- Använd askskrapan (23) för att rengöra utrymmet under ugnen ⇒ *Figure 18e och 18f*



7. UNDERHÅLL

Med tiden kommer de eldfasta isolerande stenarna (förbukningsmaterial) som sitter under topplåten runt om eldstaden att slitas. Därför behöver de repareras med eldfast bruk. Det är inte nödvändigt att byta ut de eldfasta isolerande stenarna så länge de inte är skadade eller ha gått sönder.



Då spisen eldas första gången kommer skyddsfärgen på spisplattan att brännas bort. Då



uppstår en otrevlig lukt. Lukten försvinner efter några timmars eldning. Plattan ändrar färg till gråaktig. **Detta är normalt och påverkar inte plattans livslängd.**

Om man inte använder köksspisen under en längre tid, är det viktigt att kokplattan



(topplåten) smörjs med en trasa doppad i matolja för att förebygga ev rostbildning på grund av fukt.

Rostfritt material på spisens ytterdel är mottagliga för liten färgförändring på grund av



eldstadens höga temperaturer. Rostfria material kan endas underhållas med material som är anpassat för det enligt tillverkarens anvisningar.



Hantagen på luckorna är fästa med skruvar och muttrar. Dessa skall spännas vid behov.

7.1. Då spisen blivit gammal



Då spisen inte längre lämpar sig för användning skall den föras till en återvinningsplats som är auktoriserad för sortering av denna typ av avfall. **Det är förbjudet att slänga gamla spisar i naturen!**

7.2. Reservdelar



Använd enbart original reservdelar från tillverkaren. Garantin gäller inte ifall icke-original delar används eller och reparationen utförs av en icke auktoriserad person.

8. FEL / ORSAKER / LÖSNINGAR

Problem	Möjliga orsaker	Lösningar
<p>Glaset i eldstadens lucka är svart och/eller eldstaden är sotig (svart)</p>	<ul style="list-style-type: none"> • Dåligt drag (mindre än 10Pa) • Felaktig reglering • För mycket bränsle i eldstaden • Bränslet är fuktigt • Bristfälligt bränsle • Eldstadens temperatur för het 	<ul style="list-style-type: none"> • Kontrollera spisens skorstensanslutning • Läs <i>kapitel 4.2 och 4.3</i> • Läs <i>kapitel 5.2</i> • Minska bränslemängden • Använd bränsle med mindre än 17 % relativfuktighet • Använd bränsle som beskrivet i <i>kapitel 1.1</i> • Minska bränslemängden och mängden primärluft och justera skorstensdraget enligt <i>kapitel 5.2</i>
<p>Dåligt drag i skorstenen; svart rök kommer ut från skorstenen</p>	<ul style="list-style-type: none"> • Skorstenen är sotig • Spisen är sotig • Skorstenen är delvis täppt eller sotig • Bränslet är inte tillräckligt torrt • Rostret i eldstaden är svängt åt fel håll • Någon av luckorna är öppen • Dåligt drag • Felaktig reglering 	<ul style="list-style-type: none"> • Sota skorstenen • Rengör spisen • Ta bort ev. tilltäppningar i skorstenen och sota • Använd bränsle enligt <i>kapitel 1.1</i> • Kontrollera att rostret är rätt svängt se <i>kapitel 5.3</i> • Stäng luckan • Kontrollera draget enligt <i>kapitel 4.2</i> • Justera primär och sekundärluften enligt <i>kapitel 5.2</i>

<p>Det kommer rök ut från spisen</p>	<ul style="list-style-type: none"> • Spisen är sotig • Skorstenen borde sotas • Bränslet är fuktigt • Bränslet av låg kvalitet • För lite frisk luft i rummet • Eldstadens temperatur är för låg • Skorstenen är lägre än 4,5m • Skorstenens diameter är mindre än rekommenderat 	<ul style="list-style-type: none"> • Rengör spisen så som beskrivet i <i>kapitel 6</i> • Rengör skorstenen enligt <i>kapitel 6</i> • Använd bränsle i enlighet med <i>kapitel 1.1</i> • Läs <i>kapitel 4.4.</i> • Öka temperaturen i eldstaden genom att tillföra mera bränsle • Justera skorstenen enligt <i>kapitel 4.2 och 4.3</i>
<p>Temperaturen är för låg för matlagning och bakning</p>	<ul style="list-style-type: none"> • Otillräckligt eller överflödigt skorstens-drag • För mycket primärluft • Felaktigt bränsle • Rökasspjället öppet • Rostret är i stängt läge 	<ul style="list-style-type: none"> • Anpassa skorstensdraget enligt <i>kapitel 4.2</i> • Minska mängden primärluft • Använd bränsle så som beskrivet i <i>kapitel 1.1</i> • Tillsätt mindre mängd bränsle • Stäng rökasspjället • Lägg rostret i öppet läge
<p>Matlagning och bakningstemperaturen är för hög</p>	<ul style="list-style-type: none"> • För hårt drag i skorstenen • Felaktigt bränsle • Bypass-spjället stängt • Primärluft-spjället i helt öppet läge 	<ul style="list-style-type: none"> • Minska skorstensdraget i enlighet med <i>kapitel 4.2</i> • Använd bränsle som beskrivet i <i>kapitel 1.1</i> • Öppna bypass-spjället • I fall nödvändigt, justera primärluft-spjällets öppningsgrad

9. TEKNISK SUPPORT

Kära kund,

Ifall du inte lyckas hitta en lösning på problemen som eventuellt uppkommit med din spis enligt tabellen ovan, så kontakta gärna din återförsäljare:

Kardonar Bioenergy Solutions Oy Ab

Österbyvägen 4

10600 EKENÄS

019232520

www.kardonar.com

kardonar@kardonar.com

Vi vill också passa på att påminna dig om att du behöver följande dokument:



- Datumföret inköpskvitto
- Garanti (finns i slutet av denna manual)
- Skriftlig installationsrapport (finns i slutet av denna manual)
- Bruksanvisningen

10 TEKNISKA DATA

SENKO spis	SG-60	SG-75	SG-90
Nominell effekt, kW	9	7,5	
Effekt till rum, kW	9	7,5	
Bredd, mm	600	750	900
Djup, mm	650		
Höjd, mm	850 - 920		
Vikt, kg	170	135	170
Eldstadens öppning (bredd x höjd), mm	215 x 160	165 x 230	
Eldstaden (bredd x djup), mm	225 x 355	205 x 425	
Eldstadens volym, dm ³	17,5	27,5	
Bränsle förbrukning, kg/h	2		
Kokplatta (längd x bredd), mm	494 x 473	667 x 492	817 x 492
Kokplattans yta, m ²	0,234	0,328	0,401
Ugn (bredd), mm	360	330	400
Ugn (höjd), mm	200	270	230
Ugn (djup), mm	440		
Asklåda, l	3,2	2,5	
Vedlåda, l	13,3	25,4	41,1
Rökrör, mm	Ø120		
Rökgastemperatur, °C	215	260	235
Rekommenderat drag, Pa	12		
CO vid 13% O ₂ , %	0,12	0,16	
Rökgasflöde, g/s	9,4	10,6	
Verkningsgrad, %	81	72	
Reglering	Primärluft	Manuell	
	Sekundärluft	Auto	
Producerad enligt EN standard	EN 12815		

- Dessa tekniska data gäller då ved eller briketter använd som bränsle
- Dessa tekniska data är riktgivande och kan variera en hel del. Producenten förbehåller sig rätten att ändra tekniska data för att vidare utveckla och förbättra produkten.

11. GARANTIVILLKOR

Dessa garantivillkor gäller i alla europeiska länder, där Senko produkter säljs. Kunden kontaktar tillverkaren / återförsäljaren eller närmaste auktoriserade serviceagent för fel och reklamation. För att garantin skall gälla måste man visa inköpskvitto med inköpsdatum, garanti- och installationsrapport .

GARANTITIDEN

Tillverkaren Senko d.o.o. ger **två års** garanti för sin produkt, med start från och med inköpsdatumet för produktionsfel och konstruktionsmaterial. Andra delar såsom termometer, manuella primärluftregulatorn med kapillär rör och rattar, luckornas gångjärn, förvaringslådan styrstavar har en 6-månaders garanti.

Tillverkaren garanterar att produkten är tillverkad och certifierat enligt EN 12815 normen och att den uppfyller alla de krav som normen ställer. Användaren är skyldig att följa bruksanvisningen.

UNDANTAG

Undantag för garantin är de delar som är utsatta för slitage såsom eldfast material och eldfasta plattor, gjutjärnsgaller, asklåda, tätningar och glasrutor.

Förändringar i färg eller sprickor kan förekomma i de **eldfasta plattor** som finns i spisens övre del, men det försämrar inte funktionen i spisen så länge plattorna sitter kvar på sina platser i eldstaden.

Skador på påfyllningsluckans **glas** kan orsakas av yttre påverkan, överhettning i spisen (temperaturer över rekommenderade, förändringar på ytan till följd av den termiska påverkan såsom flygaska eller sot vid ytan av glaset).

Missfärgning av ytterplåtar på grund av höga temperaturer.

Tätningar (t ex härdning eller brott till följd av termisk eller mekanisk påfrestning).

Ytbeläggningar (frekvent rengöring eller rengöring med skurmedel).

Gjutjärnsgaller, kokplatta och asklåda som är utsatta för höga termiska påfrestningar

Spisens konvektionsytor, om ytorna inte får en returtemperatur som är minst 55°C (enbart spisar som är kopplade till centralvärme).

REPARATIONER

Möjliga reparationer inom garantin kommer att utföras inom 30 dagar från den dag då produkten levereras till tillverkaren. Skulle reparationer inte utföras inom 30 dagar från leverans till tillverkaren, kommer produkten att ersättas med en ny. Tillverkaren kommer att

meddela kunden om utförda reparationer. Kunden är skyldig att ta över den produkt inom 5 dagar från reparations slutförande.

KOSTNADER

Tillverkaren står inte för några kostnader för leverans och retur. Innan reparation påbörjas inom garantin (för skador orsakade av felaktig användning, transport och montering) kommer tillverkaren meddela kunden om reparationskostnader skriftligen. När kunden samtycker, kommer tillverkaren att utföra reparationer och fakturera kunden för reparationer.

RESERVDELAR

Originaldelar som bytts ut inom garantin behöver inte stämma exakt med de borttagna delarna i yttre utseende, men de måste stämma i kvalitet och funktionalitet.

ANSVARFRISKRIVNING

Tillverkaren kan inte ta något ansvar för förlust eller skada på en produkt genom stöld, brand, vandalism eller liknande orsaker. Indirekt eller direkt skada på produkten som orsakas av felaktig hantering vid transport, är undantagna från ansvar. Vi kan inte ta något ansvar för skador som orsakas av kemiska eller elektrokemiska effekter (t ex föroreningar i förbränningsluften, vattenkvalitet och liknande) som är resultatet av felaktig installation och användning av produkten och att man inte ha följt instruktionerna i denna bruksanvisning.

YTTERLIGARE VILLKOR

Små dimensionsskillnader i material och delar av spisen kan förekomma och det är inte en anledning till klagomål. Under den period då produkten inte används, kommer vi inte att ge någon ersättning. Denna garanti gäller endast för den kund som anges i garantibladet och kan inte överföras till någon annan.

Garantin gäller inte om användaren har gjort ändringar på produkten utan tillverkarens tillåtelse, har varit försumlig och utfört underhållet på fel sätt och har använt bränsle som inte överensstämmer med de typer och mängder som anges i denna bruksanvisning.

Garantin gäller om installationen har utförts av en *auktoriserad* VVS-installatör och vid skriftlig installationsrapport.

Eventuella tvister avgörs av den behöriga domstolen i Čakovec i Kroatien.

GARANTI NR:

KÖKSSPIS FÖR FASTBRÄNSLE

 E 2375 L SG-75 E 2375 D SG-75 E 2560 SG-60 E 2390 L SG-90 E 2390 D SG-90

SERIENUMMER:

TILLVERKNINGS DATUM :

ÅTERFÖRSÄLJARE
NAMN OCH ADRESS:KUNDENS NAMN
OCH ADRESS:

INKÖPSDATUM:

ÅTERFÖRSÄLJARENS STÄMPEL
ELLER UNDERSKRIFT:KLAGOMÅL INOM GARANTIN -
PRODUKT INFORMATION

DATUM FÖR FELANMÄLAN: <input type="text"/>	DATUM FÖR FELANMÄLAN: <input type="text"/>
BESKRIVNING AV FELET (KUNDEN): <input type="text"/> <input type="text"/>	BESKRIVNING AV FELET (KUNDEN): <input type="text"/> <input type="text"/>
SERVICEFÖRETAGETS KOMMENTAR: <input type="text"/> <input type="text"/>	SERVICEFÖRETAGETS KOMMENTAR: <input type="text"/> <input type="text"/>
DATUM FÖR ÅTGÄRD: <input type="text"/>	DATUM FÖR ÅTGÄRD: <input type="text"/>
STÄMPEL OCH UNDERSKRIFT AV SERVICEFÖRETAGET: <input type="text"/>	STÄMPEL OCH UNDERSKRIFT AV SERVICEFÖRETAGET: <input type="text"/>

FYLLS I AV SOTAREN

SKORSTENSANSLUTNING HAR UTFÖRTS AV:

FÖRETAG: _____ ANSVARIG PERSON: _____

Stampel och underskrift

GATUADRESS: _____ STAD: _____

TELEFON: _____ LAND: _____

DATUM: _____ KUNDENS UNDERSKRIFT: _____

SKORSTEN:

TYP:

DIMENSION (mm):

HÖJD (m) :

DRAG (Pa) :

RÖKGASTEMPERATUR (°C):

SENASTE BESIKTNINGSDATUM:

ANTAL ANSLUTNINGAR:

VENTILATIONSRÖR (om anslutet):

DIAMETER (mm) :

LÄNGD (m) :

ANTAL KRÖKAR:

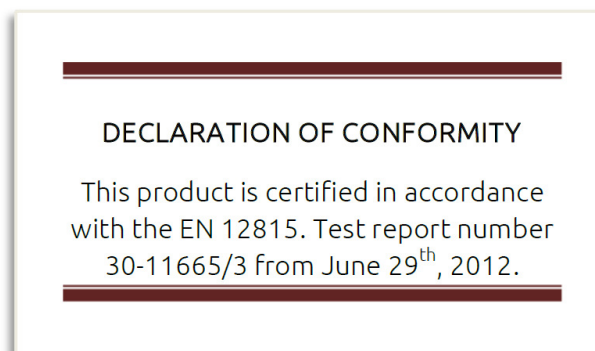
LUFTTILLFÖRSELRÖR (om anslutet):

DIAMETER (mm) :

LÄNGD (m) :

ANTAL KRÖKAR:

CE		
Senko d.o.o. Vladimira Nazora 22, Štefanec 40 000 Čakovec, Republic of Croatia 12		
EN 12815:2001 / A1:2004 / AC:2007		
KÖKSSPIS FÖR FAST BRÄNSLE		
	SG-75	SG-90
Minsta avstånd till brännbart material:	ovan 100 cm framför 80 cm bakom 20 cm sida 20 cm	
CO vid 13 % O ₂ :	0,16 %	
Rökgastemperatur :	260 °C	235 °C
Värmeeffekt - strålning:	7,5 kW	
Verkningsgrad :	72 %	
Typ av bränsle :	ved och träbriketter	
Bränsle förbrukning :	2 kg/h	
Certifikat nr:	E-30-00434-12	
Läs noga denna bruksanvisning. Använd enbart rekommenderat bränsle. Tillverkanings land: Kroatien		



The original product Certificate and Declaration of Performance available upon request.