

Käyttöohje

Janfire NH/Integral -pellettipoltin ja siirtoruuvi



Menetelmien, rakenteen ja valmistuksen jatkuvan kehittämisen johdosta tämän julkaisun sisältöä voidaan koska tahansa muuttaa ilman ennakoilmoitusta.

Janfire AB ei vastaa minkään tyypisistä vioista eikä vahingoista, joiden arvioidaan aiheutuvan tästä julkaisusta.

Sisällysluettelo

1	Turvallisuusmääräykset.....	4
1.1	Yleistä.....	4
1.2	Huomiotekstit.....	5
1.3	Asennuksen ja huollon turvallisuusmääräykset.....	6
1.4	Turvajärjestelmä.....	6
1.5	CE-yhdenmukaisuus.....	7
2	Tekniset tiedot	8
3	Toiminnan kuvaus	10
4	Huolto	13
4.1	Ohjauspaneeli.....	14
4.2	Tilavuuspainon asetus.....	16
4.3	Energia-arvo.....	16
4.4	Tehotason valinta.....	16
4.5	Polttimen käynnistys.....	17
4.6	Polttimen ensikäynnistys asennuksen jälkeen.....	18
4.7	Polttimen pysäytys.....	19
4.8	Polttimen käsitoiminen sytytys.....	20
4.9	Pellettien täyttö.....	21
4.10	Puhdistus.....	22
4.11	Annosteluruuvien puhdistus.....	24
5	Vianmääritys	25
5.1	Polttin on pysähtynyt.....	25
5.2	Keltainen varoitusvalo palaa, polttin on käynnissä.....	27
5.3	Polttimen teho on liian alhainen.....	28
5.4	Automaattisulakkeen palautus.....	29
5.5	Tasoanturin säätö.....	30
5.6	Sähkökaavio.....	31

1 Turvallisuusmääräykset

1.1 Yleistä

Turvallisuusmääräykset perustuvat riskianalyyysiin, joka on tehty soveltuvien EU-direktiivien mukaisesti CE-merkinnän eurooppalaisten asetusten täyttämiseksi.

Pellettipoltin ei käytännössä aiheuta vaaraa käytön aikana.

Lue turvallisuusmääräykset ennen polttimen huoltamista. Noudata aina turvallisuusmääräyksiä, kun irrotat yksikön huoltoa varten. Noudata varoitusmerkintöjen turvallisuustietoja!

Asennuksen, huollon ja muun käsittelyn saa suorittaa vain koulutettu ja pätevä henkilöstö voimassa olevien asetusten mukaisesti.

HUOM.! Jos poltin on ollut pitkään poissa käytöstä, polttimen puhallin puhaltaa kymmenen minuuttia jokaisen uudelleenkäynnistyksen yhteydessä mahdollisten hehkujäämien poistamiseksi. Tämä tapahtuu turvallisuusyistä.

HUOM.! Noudata aina näitä ohjeita poltinta huollettaessa.

HUOM.! Henkilöiden ja toiminnan turvaamiseksi: käytä vain Janfire AB:n valmistamia tai hyväksymiä varaosia.

1.2 Huomiotekstit

Näissä ohjeissa käytetään seuraavia huomiotekstejä:

- VAARA!

VAARA! tarkoittaa henkilövahingon tai kuoleman vaaraa.

- VAROITUS!

VAROITUS! tarkoittaa esimerkiksi tuotteen, laitteiston tai ohjauspaneelin vahingoittumisen vaaraa.

- VARO!

VARO! tarkoittaa esimerkiksi järjestelmävian, käyttöhäiriön tai muiden häiriöiden vaaraa.

Edellä mainittuja varoitustekstejä käytetään hierarkkisessa järjestyksessä. VAARA! saattaa sisältää myös tilanteet, joihin viitataan sanoilla VAROITUS! ja VARO!.

1.3 Asennuksen ja huollon turvallisuusmääräykset

Sähköasennuksen ja -huollon saa suorittaa vain pätevä henkilöstö voimassa olevien asetusten ja määräysten mukaisesti.

LVI-asennuksen ja -huollon saa suorittaa vain pätevä henkilöstö voimassa olevien asetusten ja määräysten mukaisesti.

Kaiken nuohouksen saa suorittaa vain pätevä henkilöstö voimassa olevien asetusten ja määräysten mukaisesti.



1.4 Turvajärjestelmä

Janfire NH -pellettipolttimessa käytetään seuraavaa turvajärjestelmää:

- Laskuputki
Laskuputki muodostaa takapalosuojan.
- Laskuputken lämpötila-anturi mittaa putken lämpötilan. Jos lämpötila nousee yli 60 °C:n, tehoa lasketaan, kunnes lämpötila laskee alle 60 °C:n. Laskuputken lämpötila-anturi pysäyttää polttimen, jos putken lämpötila tehon laskemisesta huolimatta nousee 100 °C:seen.
- Erikoismuovista valmistettu syöttöletku
Siirtoruuvien ja polttimen välinen letku on valmistettu erikoismuovista, jotta se sulaa (eikä pala) korkeassa ympäristön lämpötilassa ja siten katkaisee pellettien täytön polttimeen.
- Turvakytkin
Polttimessa on turvakytkin, jolla lämmityskattilan ulkopuolinen poltintoiminta voidaan katkaista.

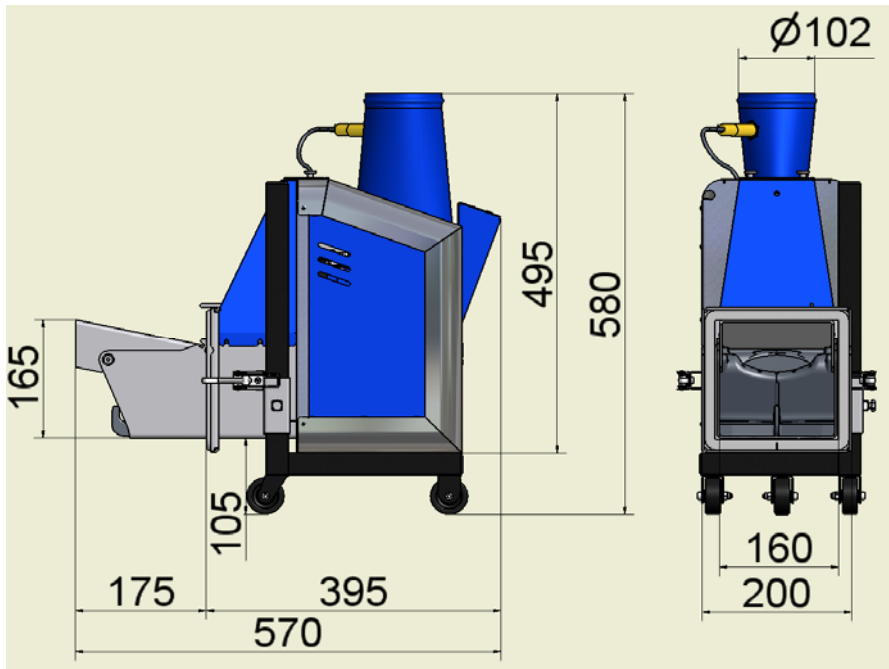
HUOM.! Janfire NH -pellettipolttimella on oltava vapaata tilaa kansallisten määräysten ja paikallisten määräysten (rakennuslautakunta) mukaisesti.

1.5 CE-yhdenmukaisuus

Janfire AB ei voi taata vastaavuutta EU-direktiivien kanssa.

2 Tekniset tiedot

Janfire NH	
Käyttöteho	3–23 kW, neljä esiasetettua tasoa (tehdasasetukset 6, 9, 12 ja 15 kW)
Huoltoteho	600 W
Poltin	80 W, 230 V AC, 50 Hz
Sähkövastus	1 100 W
Säiliön tilavuus	Sisäinen tilavuus noin 3 litraa = 1,8 kg
Sisäinen annostelumoottori	
Polttopuhallin	Kierrosluohaus
Itsepuhdistuva palopesä	Polttimessa patentoitu liikkuva pohja
Ohjauspaneeli	Kosketuspainikkeet ja valaistu näyttö
Sulakkeet	6 A:n automaattisulake 6 A:n pikasulake sähkövastukselle
Siirtoruuvi	1-vaiheinen 230 V AC, 50 Hz, 250 W, 2,4 A, Kondensaattori 14 µF Yli 4,3 metrin ruuvipituuksilla on käytettävä 3- vaihemoottoria.
Paino	25 kg.



Kuva 1 Janfire NH -pellettipolttimen mittapiirros

3 Toiminnan kuvaus

Pelletit syötetään siirtoruuvilla erillisestä varastosta polttimen vastaanotto-osaan. Annosteluruuvi syöttää pelletit laskuputkeen, josta ne putoavat vapaasti palopesään. Näin poistetaan takapalon vaara.

Puhallin puhaltaa polttimeen pää- ja lisäilmaa. Matkallaan palopesään ilma jäähdyyttää polttimen kuumenevia osia. Palopesässä ilmavirta jakautuu siten, että pääpalamiseen ja lisäpalamiseen menee oikea määrä ilmaa. Sytytys tapahtuu automaattisesti sähkövastuksen lämmittämällä ilmalla. Sisäinen lämpötila-anturi (liekki-ilmaisim) tunnistaa, milloin sytytys on tapahtunut. Jos syttymistä ei tapahdu, palopesä puhdistetaan automaattisesti ja poltin tekee uuden käynnistysyrityksen. Jos syttymistä ei tapahdu, poltin pysähtyy.

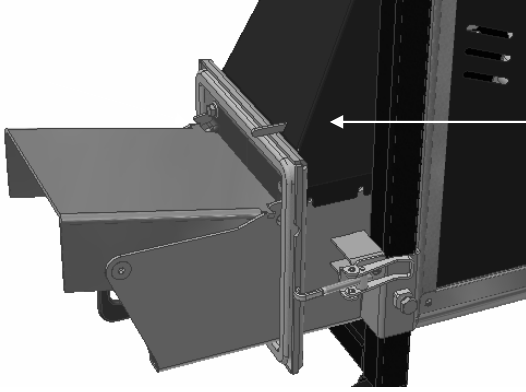
Jos lämmityskattilassa on niin vähän vetoa, että kuumat kaasut painautuvat laskuputkeen, putken lämpötila nousee. Lämpötila-anturi havaitsee lämpötilan nousun, ja poltin tasaa lämpötilaa laskemalla tehoa, kunnes vetoa on taas riittävästi ja takapalon vaara poistuu. Tällaisessa tilanteessa merkkivalo muuttuu keltaiseksi ilmaisemaan sitä, että poltin on siirtynyt hätätilaan. Näytössä on teksti "reducerad effekt" (alennettu teho).

Jos lämpötila kuitenkin nousee suurimmalle sallitulle tasolle, poltin pysähtyy, merkkivalo muuttuu punaiseksi ja näytössä on virheilmoitus.

Teho määräytyy valitun tehotason mukaan, ja sitä säädetään kattilan käyttötermostaatilla. Noin 600 W:n huoltotehon lisäksi käytettävissä on neljä esivalittua tehotasoa alueella 3–23 kW (esim. 6, 9, 12 ja 15 kW – tehdasasetukset). Nämä tehotasot ovat voimassa pellettipainolla 675 g/litra ja energiasisällöllä 4,8 kWh/kg. Käytettäessä tilavuuspainoltaan tai energiasisällöltään muunlaisia pellettejä poikkeavia tehoa ja palamisarvoa voidaan tasata muuttamalla arvoa pellettien mukaiseksi. Eri tehotasoja voidaan tarvittaessa hienosäätää erikseen palamisen optimoimiseksi.

Hyvälaatuinen pelletti parantaa käyttöturvallisuutta ja hyötysuhdetta. Hyvälaatuinen pelletti tarkoittaa kiinteää puupellettiä, jonka koko on 6–10 mm ja jossa on vain vähän lastuja ja pölyä. Pelletin kosteuspitoisuus saa olla enintään 12 prosenttia, tuhkapitoisuus enintään 1 painoprosenttia ja energiasisällön tulee olla 4,7–5,0 kWh/kg. Tarkista, että pellettitoimittaja määrittelee pellettiensä sisällön.

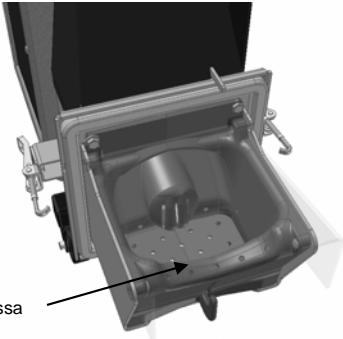
Polttimen patentoitu liikkuva pohja kaapii ja syöttää kuonan ja epäpuhtaudet kattilaan. Poltin puhdistuu automaattisesti kattilatermostaatin toiminnan tai ennalta asetetun pelletinkulutuksen mukaan.



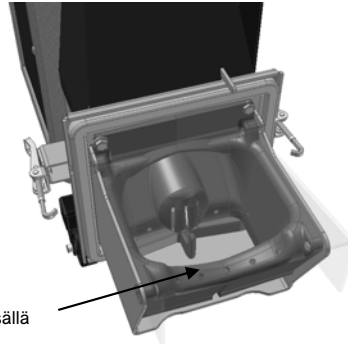
Turvakytkimellä voidaan katkaista lämmityskattilan ulkopuolinen poltintoiminta.

Kuva 2 Turvakytkin

Arina liikkuu sisään ja ulos. Siten palopesä puhdistuu (kaapiutuu puhtaaksi) ennen jokaista uutta käynnistymistä tai kun asetettu määrä annostelukertoja on kulunut.

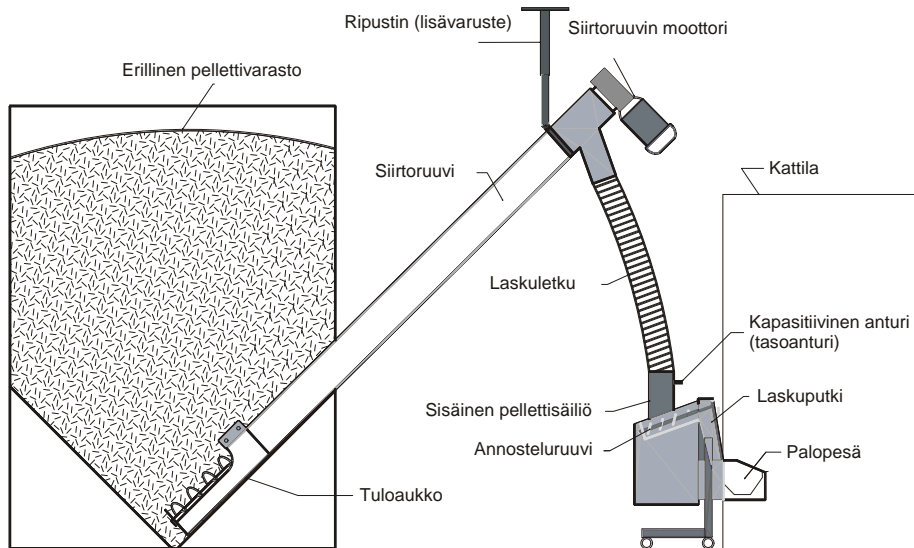


Arina käyttöasennossa



Arina sisällä

Kuva 3 Liikkuva arina



Kuva 4 Toiminnan kuvaus

4 Huolto

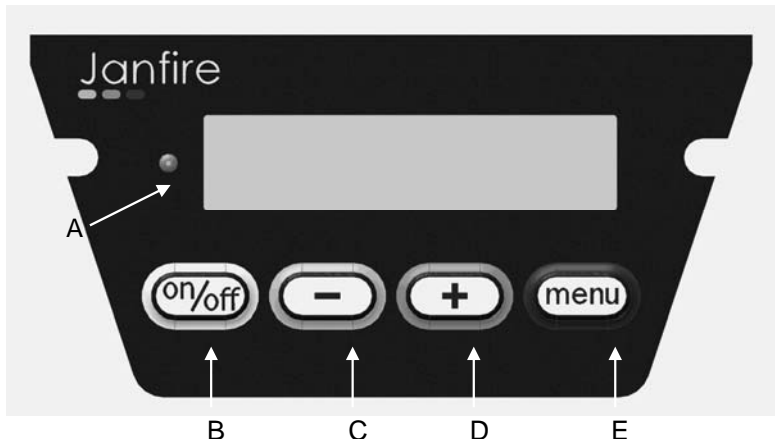
Janfire NH -pellettipolttimessa käytetään uutta patentoitua tekniikkaa, jonka ansiosta polttimella on markkinoiden pienin huoltotarve. Poltinta voidaan käyttää puoli vuotta käytännössä ilman huoltoa ja tarkastuksia (yhdessä Janfire-pellettikattilan kanssa). Asennettaessa poltin olemassa olevaan kattilaan tuhkanpoistovälit määräytyvät kattilan tuhkatilan mukaan.



Häiriöttömän ja turvallisen käytön kannalta on tärkeää, että polttimen kaikki käyttöarvot säädetään oikein. Siksi suosittelemme tekemään huoltosopimuksen jälleenmyyjän kanssa.

HUOM.! Tarkista säännöllisesti, että poltinta ympäröivä tiiviste on ehjä.

4.1 Ohjauspaneeli



Kuva 5 Ohjauspaneeli

Janfire NH:n ohjauspaneeli	
A	Merkkivalo: vihreä = normaali, keltainen = varoitus, punainen = virheilmoitus
B	Käynnistä/pysäytä
C	Pienennä arvoa
D	Suurena arvoa
E	Selaa valikkoa (lyhyt painallus) Tallenna/vahvista arvo (paina kolme sekuntia)

Janfire NH -pellettipolttimen valikkojärjestelmä

Kun "on/off"-painiketta painetaan, polttimen kaikki toiminnot pysähtyvät kokonaan. Kun painiketta painetaan uudelleen, poltin jatkaa toimintaa siitä, mihin se jäi.

Käynnistyksen yhteydessä näkyy tila alla olevan kohdan mukaisesti. Tila palautuu automaattisesti viiden minuutin kuluttua ilman painikkeen painamista.

Jokaisella valikkopainikkeen painalluksella siirrytään alempana olevalle valikkoriville.

Muutokset tehdään painikkeilla "-" ja "+", ja ne tallennetaan painamalla "menu"-painiketta kolme sekuntia (näytössä on teksti "sparar i minnet" [tallennetaan muistiin]).

Status (Tila): Tässä näytetään senhetkisen tilan tiedot, jotka koostuvat muun muassa vika- ja käyttötilan tiedoista.

Välj effektläge (Valitse tehotaso): Tässä valitaan sopiva neljästä tehotasosta.

Askskrap (Tuhkan poisto): xxxx syötön välein.

Volymviktinställning (Tilavuuspainon asetus): Saat oikean arvon pelletintoimittajalta tai punnitsemalla.

Energivärde (Energia-arvo): Saat oikean arvon pelletintoimittajalta.

Autostart vid uppstart (Automaattinen käynnistys virrankytken jälkeen): Valinta, käynnistykö poltin automaattisesti, kun virta kytkeytyy. Toiminnon on normaalisti oltava aina ”på” (päällä), jotta poltin käynnistyy sähkökatkoksen jälkeen.

Manuell start (Käsitoiminen käynnistys): Toimintoa käytetään, kun automaattinen sytytys ei toimi. Tällöin sytytys tapahtuu käsin (tulitikulla), tuhkaa ei poisteta ja kaikki tehotasot siirtyvät huoltotasolle.

Avsluta drift (Pysäytä käyttö): Käytetään, kun kattila halutaan puhdistaa. Pysäyttää käynnissä olevat vaiheet, käynnistää jäähdytyksen, kaapii palopesän puhtaaksi ja pysäyttää polttimen. Toiminto aktivoidaan pitämällä ”menu”-painiketta painettuna kolme sekuntia.

HUOM.! Tämä toiminto näkyy vain, jos poltin on käynnissä.

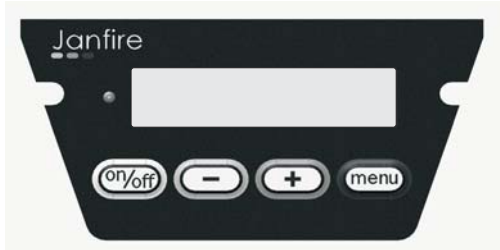
Manuell matning (Käsitoiminen syöttö): Kun pidät ”+”-painiketta painettuna, annosteluruuvi on toiminnassa, kunnes vapautat painikkeen.

HUOM.! Tämä toiminto näkyy vain, jos poltin on pysähtynyt.

Manuell externskruv (Ulkoisen siirtoruuvien käsikäyttö): Kun pidät ”+”-painiketta painettuna, ulkoinen siirtoruuvi on toiminnassa, kunnes vapautat painikkeen tai täyttöputken tasoanturi laukeaa.

HUOM.! Tämä toiminto näkyy vain, jos poltin on pysähtynyt.

4.2 Tilavuuspainon asetus



Jotta palaminen tapahtuu hyvin ja päästöt ovat vähäisiä, pellettien tilavuuspainoarvon on oltava oikein. Saat oikean arvon pelletintoimittajalta tai punnitsemalla.

Muuttaminen: selaa valikossa kohtaan "volymvikt xxx g/l" (tilavuuspaino xxx g/l), muuta arvoa painikkeella "-" tai "+" ja tallenna arvo painamalla "menu"-painiketta kolme sekuntia.

675 g/l on tavanomainen asetus, joka vastaa keskimääräistä painoa pellettilitraa kohti.

Punnitseminen: Täytä yksilitrainen astia pelleteillä ja punnitse se vaa'alla. Vähennä lukemasta astian paino.

4.3 Energia-arvo

Jotta palaminen tapahtuu hyvin ja päästöt ovat vähäisiä, pellettien energia-arvon on oltava oikein. Saat arvon pelletintoimittajalta.

Muuttaminen: selaa valikossa kohtaan "energivärde xxxx kWh/kg" (energia-arvo xxxx kWh/kg), muuta arvoa painikkeella "-" tai "+" ja tallenna arvo painamalla "menu"-painiketta kolme sekuntia.

4,80 kWh/kg on tavanomainen asetus, joka vastaa keskimääräistä energiasisältöä pellettikilogrammaa kohti.

4.4 Tehotason valinta

Paina "menu"-painiketta useita kertoja, kunnes tulet kohtaan "välj effektläge xx kW (+/- underhäll") (valitse tehotaso xx kW [+/- huolto]).

Valitse sopiva neljästä tasosta painikkeella "+" tai "-" ja tallenna se painamalla "menu"-painiketta kolme sekuntia.

Neljä tehotasoa ja se, mihin niistä liitetään huolto, päätetään asennuksen yhteydessä. Janfiren asentajat tekevät sen yhdessä asiakkaan kanssa muun muassa arvioidun lämmitystarpeen, kattilatyyppin ja hormin koon perusteella.

4.5 Polttimen käynnistys

1. Työnnä poltin lämmityskattilaa vasten ja kiristä poltin molemmilta sivuilta lukitsimilla.



HUOM.! Polttimen on asetettava täysin tiiviisti lämmityskattilaa vasten, jotta kipinöintiä ja savutusta ei pääse tapahtumaan. Vuotava liitäntä voi myös heikentää palamista ja aiheuttaa toimintahäiriöitä.

2. Tarkista, että erillisessä varastossa on riittävästi pellettejä. Pellettitasen on oltava siirtoruuvien tuloaukon yläpuolella.
3. Tarkista, että polttimen ja lämmityskattilan väliset sekä lämmityskattilan ja siirtoruuvien väliset sähköjohdot on liitetty ja että laskuletku on kiinnitetty kunnolla moottoriin ja polttimeen.
4. Kytke virta pääkytkimestä.

HUOM.! Pääkytkin on tavallisesti seinässä lämmityskattilan vieressä tai pannuhuoneen ovenpielessä.

5. Kytke polttimeen virta (kytkin on tavallisesti lämmityskattilan kyljessä). Poltin käynnistyy automaattisesti 12 kW:n tehotasolla. (Tavanomainen asetus: *"autostart vid uppstart"* [automaattinen käynnistys virrankytken jälkeen]).
6. Tehotason muuttaminen halutunlaiseksi: Paina "menu"-painiketta useita kertoja, kunnes tulet kohtaan "välj effekt xx kW" (valitse teho xx kW). Muuta arvo haluamaksesi painikkeella "+" tai "-" ja pidä "menu"-painiketta painettuna, kunnes näyttöön tulee teksti "sparat i minnet" (tallennettu muistiin).

HUOM.! Kun poltin käynnistetään seuraavan kerran, se asettuu viimeksi tallennetulle tehotasolle.

7. Jotta palaminen tapahtuu hyvin ja päästöt ovat vähäisiä, pellettien tilavuuspainon ja energiasisällön arvojen on oltava oikein. Saat oikean arvon pelletitoimittajalta tai punnitsemalla. Muuttaminen: selaa valikkoa, muuta arvoa painikkeilla "-" ja "+" ja tallenna painamalla "menu"-painiketta kolme sekuntia.

Jos lämmityskattilan termostaatti on kytkeytynyt päälle, sisäinen säiliö täyttyy ensin pelleteillä (noin kahden minuutin odotusaika), jos pellettitaso on tasoanturin alapuolella. Sitten puhdistetaan palopesä, minkä jälkeen alkaa käynnistysvaihe. Pellettejä syötetään sisään, sähkövastus kuumenee ja puhallin alkaa puhalttaa. Koko käynnistys on esiasetettu, jotta sytytys on mahdollisimman lyhyt ja päästöt mahdollisimman alhaisia. Käynnistys kestää noin kymmenen minuuttia, minkä jälkeen siirrytään valitulle tehotasolle.

4.6 Polttimen ensikäynnistys asennuksen jälkeen

HUOM.! Annosteluruuvi ja sisäinen säiliö on tärkeää täyttää pelleteillä ensimmäisen käynnistuksen yhteydessä.

1. Kytke polttimeen virta. Kahden minuutin odotusajan jälkeen siirtoruuvi käynnistyy. Jos se ei täyty kahden minuutin kuluessa, syöttö pysähtyy. Paina "ON/OFF"-painiketta uudelleen, jotta ruuvi saa kaksi minuuttia aikaa sisäisen säiliön täyttämiseksi tasoanturiin asti. Toista toimenpide tarvittaessa riittävän monta kertaa. Kun sisäinen säiliö on täynnä, tasoanturi laukeaa ja pysäyttää siirtoruuvien. Siirtoruuvia voidaan käyttää myös käsitoimisesti. Paina "menu"-painiketta useita kertoja, kunnes tulet kohtaan "manuell externskruv" (ulkoisen siirtoruuvien käsikäyttö). Käynnistä moottori pitämällä "+"-painiketta painettuna. Anna moottorin käydä, kunnes polttimen täyttöputki täyttyy tasoanturiin asti. Moottori pysähtyy, kun vapautat painikkeen tai kun tasoanturi laukeaa. Pysäytä poltin painamalla "on/off"-painiketta, koska automatiikan asetuksena on tavallisesti "autostart vid uppstart" (automaattinen käynnistys virrankytken jälkeen), joten poltin jatkaisi toimintaansa. Näytössä on teksti "Stoppad manuellt" (Pysäytetty käsin). Pellettejä voidaan syöttää käsin vain pysäytystilassa.
2. Kun sisäinen säiliö on täytetty, annosteluruuvi on täytettävä pelleteillä käyttämällä sitä käsin. Paina "menu"-painiketta useita kertoja, kunnes tulet kohtaan "manuell matning" (käsitoiminen syöttö). Käynnistä moottori pitämällä "+"-painiketta painettuna. Anna moottorin käydä, kunnes pellettejä alkaa pudota palopesään. Vapauta painike.
3. Käynnistä poltin painamalla "on/off"-painiketta.

Ilman huoltoa oleva tehotaso voidaan valita kesäkuukausina tai olosuhteissa, joissa tehontarve on pieni ympäri vuoden ja poltin sammuu veden saavutettua asetetun lämpötilan. Tällöin poltin käynnistyy uudelleen tarpeen mukaan.

Huollolla varustettu tehotaso valitaan talvikuukausina, kun tehontarve on suuri tai kun termostaatin katkaisuaika on tavallista lyhyempi (20–30 minuuttia). Poltin siirtyy huoltotilaan saavutettuaan tietyn lämpötilan, mutta kuitenkin viimeistään tunnin kuluttua (tehdasasetus). Huoltotilassa poltin toimii huomattavasti pienemmällä teholla (0,6 kW), joka pitää palamisen käynnissä ja mahdollistaa nopean tehon lisäyksen termostaatin toiminnan mukaan. Jos termostaatti on poiskytkettyneenä yli tunnin ajan, huolto keskeytyy ja poltin siirtyy odotustilaan, josta se käynnistyy tarvittaessa.

4.7 Polttimen pysäytys

Poltin voidaan pysäyttää seuraavasti:

- Paina "on/off"-painiketta.
Näyttöön tulee teksti "Stoppad manuellt" (Pysäytetty käsin). Polttimen kaikki toiminnot pysähtyvät ja poltin on lepotilassa (valmiustila). Painettaessa uudelleen "on/off"-painiketta poltin jatkaa toimintaansa kesken jääneestä vaiheesta. (Poltin voi jatkaa toimintaansa, jäähdytystä tai puhdistamista tai käynnistystä uudelleen sen mukaan, kuinka kauan se oli pysäytettynä.) Jos haluat polttimen pysyvän pysäytettynä, katkaise virta pääkytkimestä, kun näytössä on teksti "stoppad manuellt" (pysäytetty käsin) ja kun merkkivalo on punainen. Siten voit halutessasi varmistaa, että poltin ei käynnisty sähkökatkoksen jälkeen.
- "Avsluta drift" (Pysäytä käyttö) valikossa.
Kun tuhkat on poistettava lämmityskattilasta, polttimen täytyy jäähtyä ja puhdistaa itsensä. Tämä toiminto aktivoidaan vain polttimen ollessa käynnissä selaamalla valikossa kohtaan "Avsluta drift" (Pysäytä käyttö). Aktivoi toiminto painamalla "menu"-painiketta kolme sekuntia. Odota, kunnes puhallin on pysähtynyt ja tuhkat on poistettu. Toimenpiteeseen voi kulua jopa kymmenen minuuttia sen mukaan, missä tilassa ohjelma on. Näytössä on teksti "Stoppad manuellt" (Pysäytetty käsin) ja merkkivalo palaa punaisena. Jos haluat polttimen pysyvän pysäytettynä, katkaise virta pääkytkimestä, kun näytössä on teksti "stoppad manuellt" (pysäytetty käsin) ja kun merkkivalo on punainen. Siten voit halutessasi varmistaa, että poltin ei käynnisty sähkökatkoksen jälkeen.

HUOM.! Älä katkaise virtaa, ennen kuin näytössä on teksti "Stoppad manuellt" (Pysäytetty käsin) ja merkkivalo palaa punaisena.

HUOM.! Katkaise aina virta pääkytkimestä, kun poltin on pitkään käyttämättömänä tai sitä huolletaan. Pääkytkin on tavallisesti seinässä lämmityskattilan vieressä tai pannuhuoneen ovenpielessä.

4.8 Polttimen käsitoiminen sytytys

HUOM.! Tehdään vain silloin, kun polttimen sytytys ei tapahdu normaalisti (esim. viallinen sähkövastus), kunnes sytytys toimii jälleen.

1. Kytke polttimeen virta ja paina "on/off"-painiketta, jotta poltin pysähtyy, koska automatiikan asetuksena on tavallisesti "autostart vid uppstart" (automaattinen käynnistys virrankytken jälkeen). Näytössä on teksti "Stoppad manuellt" (Pysäytetty käsin). Pellettejä voidaan syöttää käsin vain pysäytystilassa.
2. Paina "menu"-painiketta useita kertoja, kunnes tulet kohtaan "manuell matning" (käsitoiminen syöttö). Käytä moottoria 35–40 sekuntia pitämällä "+"-painiketta painettuna. Pysäytä moottori vapauttamalla painike.
3. Kytke poltin irti ja vedä se irralleen lämmityskattilasta. Suihkuta sytytysnestettä syötettyjen pellettien päälle ja sytytä ne tulitikulla tai sytyttimellä.
4. Kiinnitä poltin lämmityskattilaan ja lukitse se. Poltin antaa hälytyksen, että se on ollut irrotettuna kattilasta.
5. Paina useita kertoja "menu"-painiketta, kunnes tulet kohtaan "manuell tändning av" (käsitoiminen sytytys pois), ja muuta asetukseksi "manuell tändning på" (käsitoiminen sytytys päällä) painamalla "+"-painiketta. Paina sitten "menu"-painiketta kolme sekuntia, kunnes näytössä on "sparat i minnet" (tallennettu muistiin).
6. Käynnistä poltin painamalla "on/off"-painiketta. Poltin käynnistyy kolmen minuutin viiveen jälkeen ja aloittaa vähitellen toiminnan.

HUOM.! Käytössä on huoltotasolla varustettu teho ilman aikarajoituksia, eikä sitä saa muuttaa käytön aikana sytytyksen ollessa poissa toiminnasta.

4.9 Pellettien täyttö

Jotta siirtoruuvi pystyy syöttämään pellettejä polttimeen, erillisen varaston pellettitasen on oltava siirtoruuvien tuloaukon yläpuolella.

HUOM.! Täytä pellettejä erilliseen varastoon tarvittaessa.



HUOM.! Älä koske annosteluruuvien tai siirtoruuvien tulo- ja poistoaukkoihin, kun siirtomoottori on kytkettynä.

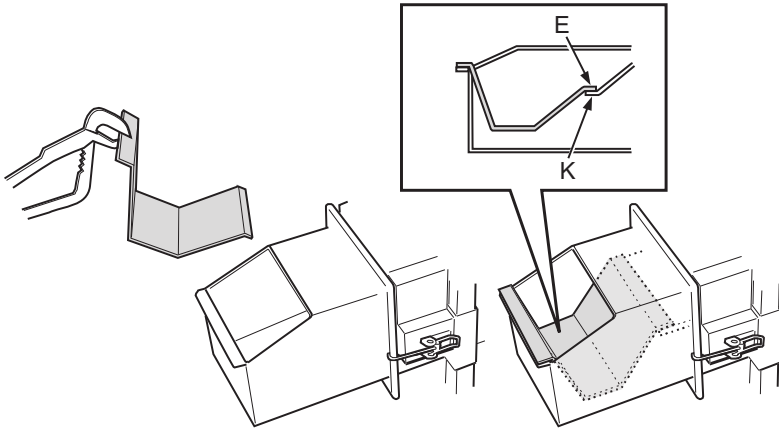
4.10 Puhdistus

1. Pysäytä poltin ohjeen mukaan.
2. Odota noin puoli tuntia, kunnes kaikki pelletit ovat lakanneet hehkumasta.
3. Avaa polttimen lukitsimet ja vedä se irralleen lämmityskattilasta.

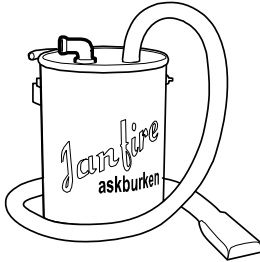


HUOM.! Palopesä ja poltin voivat olla yhä kuumia ja palopesässä oleva kuona voi yhä hehkua.

4. Nosta arinalevy pois eristetyillä hohtimilla tai käytä suojakäsineitä.



5. Puhdista arinalevy ja palopesä huolellisesti. Käytä imuria ja "Janfiren tuhka-astiaa" (saatavana lisävarusteena).



6. Aseta arinalevy takaisin.



HUOM.! Arinalevyn vastepinta asetetaan palopesän pintaa vasten. Pintojen (E ja K) välissä ei saa olla yhtään likaa.

7. Poista tuhkat lämmityskattilasta. Avaa kaikki luukut, jotta pääset kattilan konvektio-osaan ja savukaasukanaviin. "Janfiren tuhka-astia" helpottaa työskentelyä.

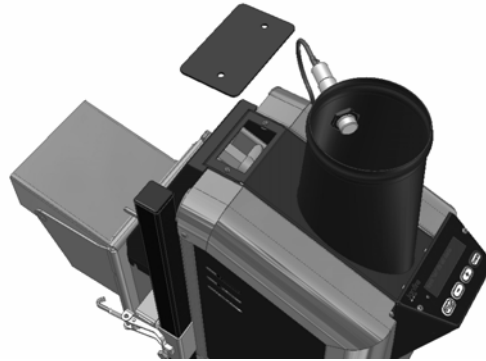
HUOM.! Muista puhdistaa lämmityskattilalta lähtevä savukanava, jotta tuhka ei estä savua kulkemasta hormiin.

4.11 Annosteluruuvun puhdistus

1. Katkaise virta pääkytkimestä.

HUOM.! Pääkytkin on tavallisesti seinässä lämmityskattilan vieressä tai pannuhuoneen ovenpielessä.

2. Avaa laskuputken kansi ja puhdista putki ruuvimeisselillä. Käytä vasaraa, jos pellettejä on juuttunut kiinni.



HUOM.! Älä koske annosteluruuvun tai siirtoruuvun tulo- ja poistoaukkoihin, kun siirtomoottori on kytkettynä.

3. Kytke virta pääkytkimestä.
4. Pysäytä poltin painamalla "on/off"-painiketta.
5. Syötä lastut ja juuttuneet pelletit pois painamalla useita kertoja "menu"-painiketta, kunnes tulet kohtaan "manuell matning" (käsitöiminen syöttö). Käynnistä moottori painamalla "+"-painiketta ja käytä moottoria, kunnes hyviä pellettejä tulee läpi.

5 Vianmääritys

5.1 Poltin on pysähtynyt

Tilanne	Mahdollinen syy	Toimenpide
Ohjauspaneelin vihreä merkkivalo on sammunut ja polttimessa ei ole jännitettä.	Sulake on lauennut.	Palauta sulake (ks. "5.4 Automaattisulakkeen palautus). Poltin käynnistyy automaattisesti. Jos sulake laukeaa uudelleen, ota yhteys Janfire-jälleenmyyjään tai huoltohenkilöstöön.
	Lämmityskattilan turvatermostaatti on lauennut.	Palauta turvatermostaatti (ks. kattilan käyttöohje).
Punainen merkkivalo palaa. "!!! FEL !!! varm brännare" (!!! VIRHE !!! kuuma poltin)	Liian vähäinen alipaine, koska poltin on ylikuumentunut.	Tarkista veto. Katkaise virta pääkytkimestä. Puhdista lämmityskattila ja savukaasukanavat ohjeen mukaan. Tarkista ja puhdista hormi.
Siirtoruuvien syöttö on pysähtynyt. Punainen merkkivalo palaa. "!!! FEL !!! extern" (!!! VIRHE !!! siirtoruuvi)	Erillinen pellettivarasto on tyhjä.	Täytä pellettivarasto.
	Laskuletku on täynnä pellettejä. Tasoanturin asetus on muuttunut.	Säädä tasoanturi.
	Laskuletku on irronnut siirtoruuvien poistoaukon ja polttimen tuloaukon väliltä.	Kiinnitä laskuletku ja käynnistä poltin ohjeen mukaan.
	Ruuvissa on vieras esine (kivi, kangasta tms.), jonka vuoksi ruuvi on jumissa.	Naputtele ruuvia kumi-/muovivasaralla ja käytä samalla moottoria käsin, kunnes esine irtoaa ja ruuvi pyörii vapaasti. Pahimmassa tapauksessa ruuvien voi joutua purkamaan. Ota yhteys Janfire-jälleenmyyjään.
	Varaston pellettikasaan on muodostunut kovera kohta tai kuoppa.	Pöyhi varastossa olevia pellettejä.
	Pelletit juuttuvat letkuun saavuttamatta poltinta. Siirtoruuvien ja polttimen välinen letku on liian notkollaan tai sillä on liian vähäinen kaltevuus.	Ojenna letku ja lisää sen kaltevuutta. Tarkista, ovatko pelletit juuttuneet siirtoruuvien poistoaukkoon. Puhdista aukko tarvittaessa.
Punainen merkkivalo palaa. "!!! FEL !!! brännaren ute" (!!! VIRHE !!! poltin irti)	Poltin on irti lämmityskattilasta.	Kiinnitä poltin lämmityskattilaan. Käynnistä poltin painamalla "on/off"-painiketta.
	Väärin säädetty tai viallinen mikrokytkin.	Säädä tai vaihda kytkin. Kysy lisätietoja Janfire-jälleenmyyjältä.

Formaterade: Punkter och numrering

Tilanne	Mahdollinen syy	Toimenpide
Tuhkakaavin on juuttunut. †!!!_FEL_!!!_askskrapa” (!!! VIRHE !!! tuhkakaavin)	Tuhka kerääntyy palopesään kovaksi paakuksi. Pelletit ovat huonolaatuisia.	Poista kuona palopesästä. Pienennä tuhkan kaavinnan väliä. Käynnistä poltin painamalla ”on/off”-painiketta.
	Sytytys ei toimi. Palamattomia pellettejä on kiilautunut kaapimen ja palopesän väliin.	Poista juuttuneet pelletit palopesästä. Käynnistä poltin painamalla ”on/off”-painiketta. Jos vika toistuu, ota yhteys Janfire-jälleenmyyjään.
Liekki-ilmaisain on lauennut. Ilmaisu: punainen merkkivalo palaa. †!!! FEL !!! tändning” (!!! VIRHE !!! sytytys)	Sytytystä ei ole tapahtunut tai sytytysvastus on viallinen.	Palopesässä on liian vähän pellettejä. Tarkista, että pelletit siirtyvät annosteluruuviin ennen käynnistystä. Pyydä Janfire-jälleenmyyjää tai huoltohenkilöstöä vaihtamaan sytytysvastus.
	Pelleteissä on liikaa lastuja.	Käytä parempilaatuisia pellettejä.
	Liian pieni alipaine lämmityskattilassa voi aiheuttaa sen, että putki pikeentyy tukkoon, minkä seurauksena annosteluruuvi pysähtyy.	Tarkista kattilan alipaineen asetus (annettava Janfire-jälleenmyyjän tai huoltohenkilöstön tehtäväksi).
	Pellettien seassa oleva vieras esine tai kastuneet pelletit tukkivat annosteluruuvin.	Poista kastuneet pelletit tai vieras esine.
	Puhallin on väärin säädetty.	Soita Janfire-jälleenmyyjälle tai huoltohenkilöstölle.
Punainen merkkivalo palaa. ”!!! FEL !!! fläkt” (!!! VIRHE !!! puhallin)	Puhallin on rikkoutunut. Puhaltimen on toiminta on mekaanisesti estynyt.	Soita Janfire-jälleenmyyjälle tai huoltohenkilöstölle.

5.2 Keltainen varoitusvalo palaa, poltin on käynnissä

Tilanne	Mahdollinen syy	Toimenpide
Keltainen merkkivalo palaa. Poltin on jatkuvasti käynnissä. Näytössä on teksti "reducerad effekt" (alentunut teho) tai "drift" (käyttö).	Huono veto tai tuhkaa ja nokea lämmityskattilan ja savukanavan rajapinnassa tai hormissa "kokkareita", jotka estävät savukaasujen kulkemisen. Merkkivalo ilmaisee, että poltin yrittää tasata (näytössä "reducerad effekt") tai on yrittänyt tasata huonoa vetoa pienentämällä tehoa. Keltainen merkkivalo palaa huonon vedon merkinä, kunnes poltin käynnistetään uudelleen.	Katkaise virta pääkytkimestä. Puhdista lämmityskattila ja savukaasukanavat ohjeen mukaan. Tarkista ja puhdista hormi. Tarkista veto tarvittaessa.

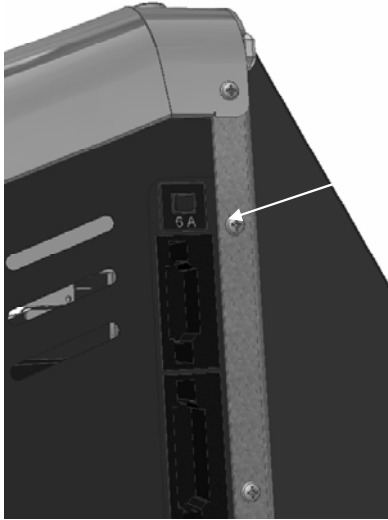
5.3 Polttimen teho on liian alhainen

Tilanne	Mahdollinen syy	Toimenpide
Polttimen teho on liian alhainen.	Valittu tehotaso on liian alhainen.	Nosta tehotasoa (ks. Tehotason valinta)
	Huonolaatuisia pellettejä.	Ota yhteys pelletintoimittajaan ja pyydä laatuilmoitus. Säädä tilavuuspaino polttimeen (ks. Tilavuuspainon asetus)
	Liian suuri tai pieni alipaine kattilassa.	Pidä tulitikkua lämmityskattilan pienen aukon edessä (avaa esim. jotain luukua hieman). Liekki taipuu kattilaa kohti, mutta ei sammuu. Pyydä Janfire-jälleenmyyjää tai huoltohenkilöstöä tarkistamaan asia, jos olet epävarma.
	Lämmityskattilan tai polttimen asetukset eivät ole oikein.	Tarkista asennuspöytäkirja ja ota yhteys Janfire-jälleenmyyjään tai huoltohenkilöstöön.

Formaterade: Punkter och numrering

5.4 Automaattisulakkeen palautus

Jos sulake on lauennut, punainen painike on työntynyt esiin. Sulake palautetaan painamalla punaista painiketta.



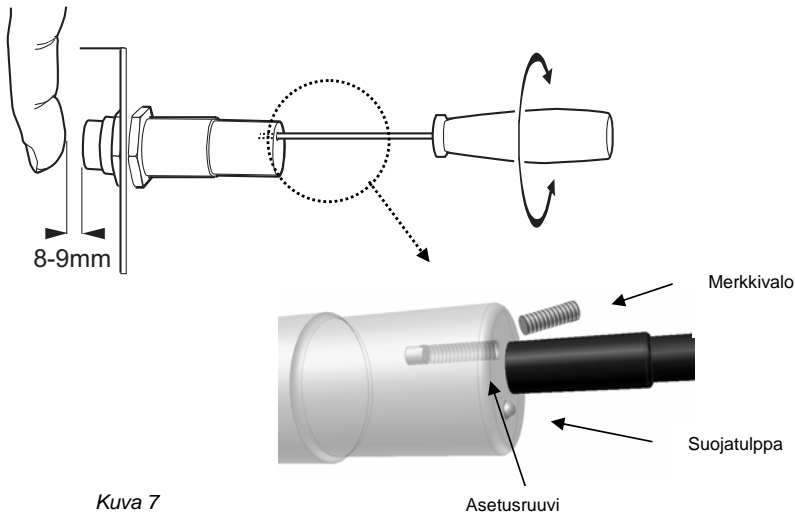
6 A:n automaattisulake

Kuva 6 Automaattisulakkeen

5.5 Tasoanturin säätö

Polttimen tasoanturi on esiasetettu. Sen herkkyys voi kuitenkin muuttua kuljetuksen aikana tai polttimen oltua jonkin aikaa (noin kaksi viikkoa) käytössä. Tällöin anturi on säädettävä.

1. Pysäytä poltin. Pääkytkimen on oltava päällä, jotta polttimessa on käyttöjännite.
2. Irrota laskuletku polttimen tuloaukosta.
3. Tarkista sormella oheisen kuvan mukaisesti, syttyykö anturin merkkivalo 8–9 mm:n etäisyydellä.
4. Kierrä suojatulppa irti pienellä ruuvimeisselillä, jotta pääset käsiksi asetusruuviin. Käännä asetusruuvia, kunnes oikea etäisyys (8–9 mm) on saavutettu. Kun ruuvia kierretään vastapäivään, herkkyys pienenee eli anturi reagoi lyhyemmällä etäisyydellä. Kun ruuvia kierretään myötäpäivään, herkkyys suurenee eli anturi reagoi pidemmällä etäisyydellä.

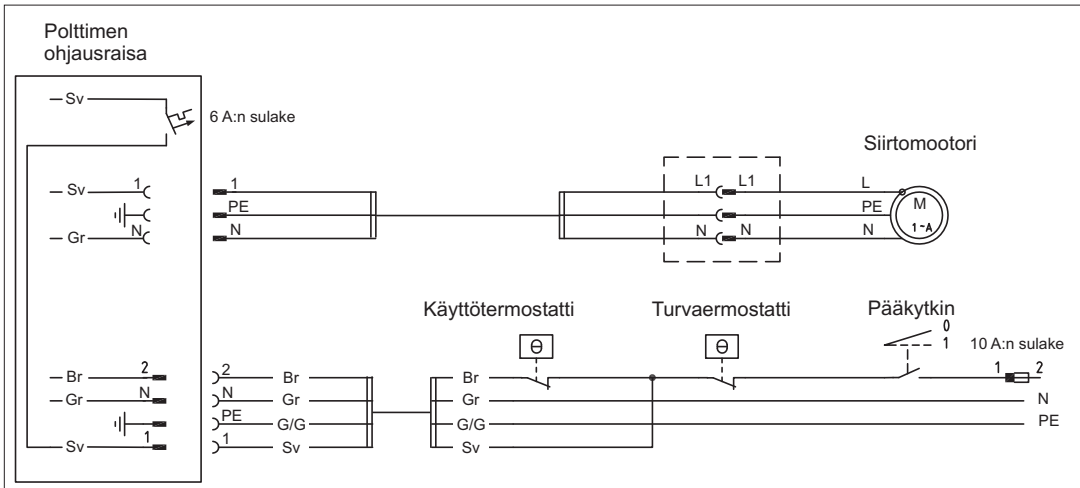


Kuva 7

HUOM.! Asetusruuvi on herkkä, ja sitä tarvitsee kääntää vain muutaman asteen verran. Älä kierrä ruuvia liian kovaa pysäytintä vasten.

5. Kiinnitä laskuletku takaisin paikalleen.

5.6 Sähkökaavio



Kuva 8 Sähkökaavio